



COMUNIDAD DE
REGANTES
DE LEPE

*Impulsión y garantía
de nuestro desarrollo
agrícola*

MANANTIAL

REVISTA EDITADA POR LA COMUNIDAD DE REGANTES DE LEPE
nº 4

Diciembre de 1991





TALLERES LINO ROMERO

Josefa Serrano Fernández

**CALDERERIA
MECANIZADO EN GENERAL**

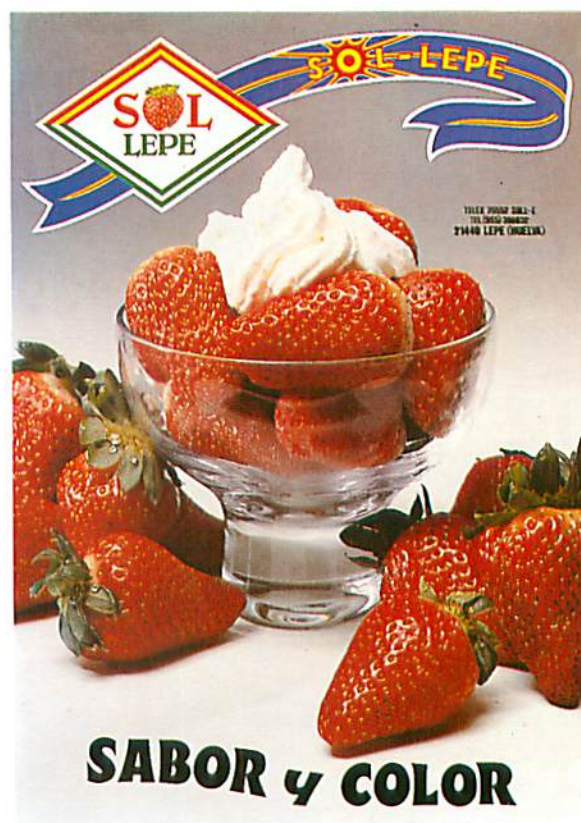
José Antonio, 10
Oficinas y talleres:
Bda. Estación, s/n - Telf. (955) 30 03 65
21500 GIBRALEON
(Huelva)



EXPOSUR, S.L.

Obras civiles
Movimientos de tierras
Alquiler maquinaria O.P.

Vía Paisajista
Edificio Tres Reyes
Telf. 24 74 48 - Fax 24 94 20
Apartado 1.043
21003 Huelva



SABOR y COLOR

EXPORTADORES DE FRUTAS
Ctra. Circunvalación, km 684
Telf. 38 00 32 - 38 00 78 - LEPE



Portada: La recolección de la fresa.

Foto cedida gentilmente por el distribuidor oficial en Lepe de Fertiomont

MANANTIAL

Edita:

Comunidad de Regantes de Lepe.
c/ Mayor, 23. Telf. 38 23 29.
Lepe (Huelva).

Coordina:

Juan Ponce Camacho

Colaboran:

Manuel Santana Ponce
José A. González Tenorio
Juan Ponce Camacho
Federico López Zafrá
Salvador Benítez Luque
Miguel Abad Ruz
Cristóbal Borrero Moro
Carmelo González Oria
Manuel Tenorio Martín
Tomás Rguez. Villanueva

Publicidad:

Manuel Santana Ponce
Manuel Hernández Moreno
Juan J. Rojas Moriche

Diseño y maquetación:

Tomás Rguez. Villanueva

Imprime:

Imprenta Real
Polig. El Chorrillo, nave 3
Lepe (Huelva)

Dep. Legal: H-448-1990

Distribución gratuita entre asociados y colaboradores

Tirada: 2.000 ejemplares

El fenómeno de las fresas, artículo reportaje que sobre este cultivo y su incidencia en los años ochenta aparece en las páginas siguientes de este número de Manantial, nos lleva a considerar los posibles caminos a seguir por nuestra agricultura en la actual década de los noventa.

Es evidente que el fresón vino a revitalizar un campo hundido y sin horizontes. Con él se consigue un reju-

rollo como nunca disfrutaron en su historia.

De cara a los próximos años, el fresón puede seguir siendo nuestro producto estrella, especialmente si se sabe atemperar calidad y producción a las exigencias del mercado, siendo el naranjo quien está llamado, a pesar de las cada vez más preocupantes producciones norteafricanas, a cubrir una parte cada día más impor-

tor en materia de calidad, productos "naturales", etc obligarán a desarrollar una política investigadora tendente a producir cuando otros no lo hacen y a ofertar calidad y productos nuevos.

La excelente aceptación en mercados de determinadas variedades de caquis, uva de mesa, melocotón, ciruela, etc y la evidencia de que las mismas son producidas en nuestra zona por empresarios que han sabido entender que una agricultura moderna exige de inversiones en materia de investigación y experimentación, deberían servir de acicate para, a pesar de la excesiva fragmentación de nuestro campo y la natural desconfianza a invertir en algo cuyo resultado no siempre parece cercano, despertar iniciativas que permitan nuestra incorporación al tren de los noventa, evitando dependencias que casi siempre suelen traducirse en "llegar cuando otros están ya de vuelta".

Cooperativa Agrícola Ntra. Sra. de la Bella, Comunidad de Regantes de Lepe, empresas del sector, etc deben, desde ya, iniciar ese camino que permita al campo alcanzar los niveles de rentabilidad y bienestar que, desde estas páginas y, aprovechando estos días navideños, a todos os deseamos.

INVENTEMOS TAMBIEN NOSOTROS

venecimiento del sector y permite desarrollar todo un proceso de modernización de estructuras agrarias que culmina en un presente en el que se han alcanzado aceptables niveles de mecanización y dominio de modernas técnicas productivas, comerciales, etc. Tan sólo un preocupante endeudamiento, no todos fueron rosas en el camino, ofrece el contrapunto a una época en la que el sector agrario y con él, Lepe y entorno, alcanzó niveles de crecimiento y desa-

rollo de nuestro paisaje agrícola.

Sin embargo, el incremento que se va a producir de la superficie en riego, la tendencia, cada vez más acusada, de una política comunitaria favorecedora de sus producciones industriales, exportadas normalmente a países con menor nivel de desarrollo, a quienes se compensa facilitando el acceso de sus productos agrarios, más baratos, a los mercados europeos, y las mayores exigencias del consumi-

Manuel Santana Ponce

Presidente de la Comunidad de Regantes de Lepe



EL FENOMENO DE LAS FRESAS (I PARTE)

Entro en este trabajo, sabiendo que sólo he sido testigo de una época y como tal, doy fe.

Publicábamos allá por los años setenta, en La Voz de Lepe, nosotros jóvenes que habíamos crecido oliendo el ambiente dramático y noble de la vida del campo, un trabajo que titulábamos: "Nuestro campo se muere".

Y en ese intento de rigurosa investigación, analizábamos unas tras otras las razones que nos habían llevado a ese lamentable criterio.

Observábamos como la edad media de nuestros camperos superaban los 50 años, como los medios que utilizaban para la faena estaban anticuados, como los cultivos continuaban siendo los tradicionales, a saber, tomates, almendras, trigo, etc..., y como la red comercial no superaba la frontera de nuestra provincia o, a lo más, nuestra región.

Sin embargo, en la última parte del trabajo, aportábamos una serie de reflexiones para la superación de la crisis.

Creíamos necesario la rejuvenización del sector agrícola, su capitalización y mecanización, hablábamos de los agrupamientos en cooperativas para la defensa de sus productos y, como era lógico, en aquel contexto histórico, reivindicábamos "La Reforma Agrícola para Andalucía", la cual diese de forma global respuesta a esta problemática.

La Década del Cambio (1.977-87)

Causa del cambio

Es cierto que nuestro campo ha cambiado en esta última década.

Este cambio ha afectado de forma muy directa a la econo-



**COOPERATIVA AGRICOLA ANDALUZA
NTRA. SRA. DE LA BELLA**

mía de nuestro pueblo, de tal forma, que puede haber un consenso generalizado al decir que "el campo ha sido el motor de la economía de Lepe en la última década".

De la misma forma que las grandes transformaciones históricas se fraguan después de años, dejando tras de sí montañas de frustraciones, ideas y necesidades (como lo fue la Ilustración por la Revolución Francesa) y que, sin embargo, son las cosas de cada día, las comunes y corrientes, las que hacen saltar a los pueblos (como lo fue la subida del pan aquel día que se produjo la toma de la Bastilla).

Pues bien de esta misma manera, podríamos ahora desde el análisis barajar múltiples razones que empujaron al despique de nuestro campo; a saber: época de expansión económica de nuestro país, pueblo con un alto grado de iniciativa, política que favorecía las inversiones con préstamos a bajos intereses,... etc.

Sin embargo, tuvo que ser un día cualquiera, seguramente de un mes de otoño, cuando un lepero atravesó el puente del río Piedras con unas cuantas cajas de plantas de fresas.

Y sólo aquella planta y aquel fruto exótico fue capaz de

transmitir a los viejos y a los nuevos camperos caudales de optimismo y de ilusión.

Y se volvió a creer en el campo como fuente de riqueza y al campero se le dignificó, porque todo el mundo pensaba "que tarde o temprano, las cosas tenían que volver a su sitio".

Y ese era el suyo. El que le correspondía.

Capitalización y avances técnicos

La llegada del fresón a Lepe trajo consigo un cambio radical en el campo que va afectar de forma muy decisiva no sólo a los conceptos que se tenían sobre agricultura sino también a las técnicas de cultivo utilizadas hasta el momento.

"Las tierras de arriba desplazaron a las de abajo, porque ya no existían terrenos malos ni buenos, todo dependía básicamente de la calidad del agua, la alimentación equilibrada que se suministraba, la temperatura controlada y los tratamientos preventivos".

Sin embargo, ni los jóvenes ni los viejos agricultores poseían recursos económicos propios para la implantación de estas nuevas técnicas, por lo que se ven necesitados de acudir a la banca.

Durante estos años el País se encontraba en el inicio de una época de expansión económica, por lo que los préstamos son fáciles y razonablemente baratos.

Junto a los camperos de siempre, acudieron con inversiones desorbitadas hombre de la mar y de la construcción, contagiados todos de la fiebre que, producían los comentarios tan positivos que se hacían sobre los beneficios de la fresa.

Influenciados por este estado de ánimo los precios de la tierra se apreciaron de forma inimaginable.

Por estas razones, se inicia la época de la Fresa con un sector extraordinariamente endeudado y pagándose la tierra a un precio muy por encima de su valor real.

Por lo tanto, gracias a la llegada de la fresa se puso en regadío



**VIVEROS
HUELVA, S.A.**

SU PRODUCTOR (1) DE PLANTAS DE FRESÓN

Partiendo siempre de material base de absoluta garantía

Cultivando (2) sobre suelos desinfectados con bromuro de Metilo + cloropicrina

(1) Sublicenciado para multiplicación de plantas de la serie OSO GRANDE

(2) Cultivos en la Comunidad de Castilla-León

Chalet El Pozuelo - Ctra. Moguer-La Rábida, s/n

Telfs. (955) 50 28 53 - Fax 37 13 00

AGENTE EN LEPE

DALESA - telf. 38 23 56

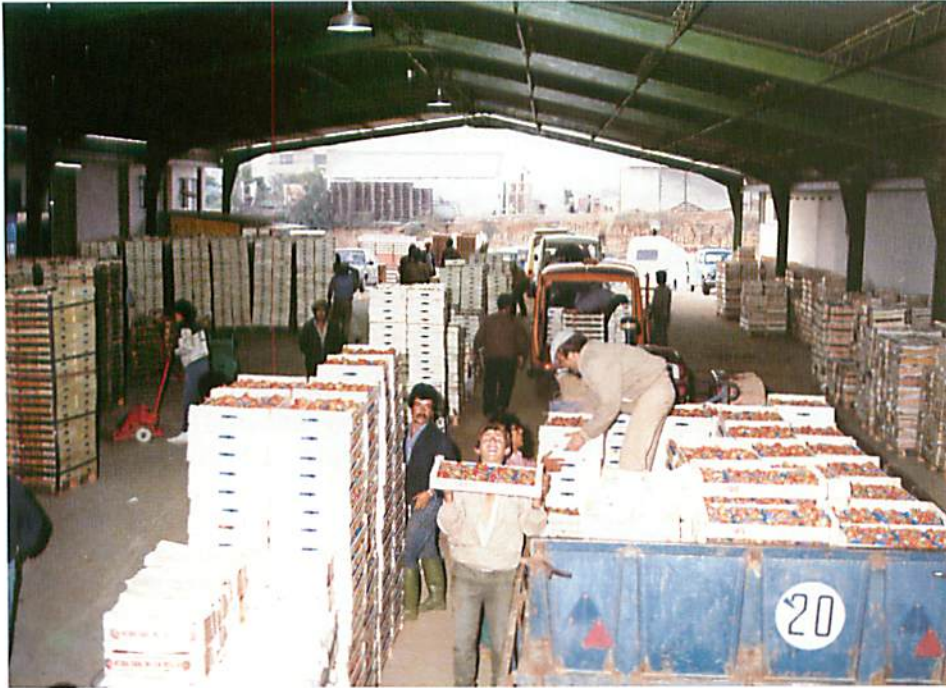
PEPE ANGEL

GESTORIA - SEGUROS

Ctra. Circunvalación, s/n (Edificio Los Cruces)

Telf. 38 16 22

21440 LEPE (Huelva)



una gran cantidad de hectáreas, se empezaron a utilizar los abonos líquidos y los fitosanitarios, se inició el uso del plástico y, como era lógico, se aumentó en gran medida el parque de vehículos agrícolas.

Alrededor de esta atmósfera inversionista y desarrollista se montaron en nuestro pueblo las industrias auxiliares al sector que durante aquellos años recibieron una gran demanda de productos y servicios.

Debemos reconocer que jugaron un gran servicio al sector proporcionando no sólo las técnicas más avanzadas a nivel nacional sino internacional.

Por lo tanto, la fresa en Lepe ha significado algo más que un cultivo, ha representado un cambio radical en nuestro campo, gracias a ella, la década de los noventa hereda una agricultura técnicamente avanzada, unas empresas auxiliares que garantizan el mantenimiento de este desarrollo y, unos agricultores jóvenes y experimentados; sin embargo, también hereda a un sector excesivamente endeudado.

Camperos y freseros

Nadie deseaba ni el campo ni al campero, y hasta el propio padre permitía tierras perdidas a condenar a su hijo a la esclavitud de la tierra.

La agricultura era en este pueblo una economía de subsis-

tencia y el agricultor un ciudadano infravalorado.

Sin embargo, la llegada de la fresa "en un principio" va a producir un cambio radical en el campero y sus familiares.

La sociedad de Lepe va a modificar el concepto que tiene de la agricultura y del agricultor.

Es cierto que en este proceso intervienen diferentes factores, a saber, llegada masiva de personas al campo (jóvenes, constructores, marineros, titulados, etc.), el dinero que se pone en manos del sector o que éste mismo genera, que da posibilidades para invertir y subir el nivel económico de los agricultores y, por último, el "prestigio social" que supone el tener a un número mayor o menor de personas trabajando en la plantación.

Si campero pudo ser sinónimo de "camperucho" y cuyo significado pudo estar al límite "de ser esclavo de la tierra y de pasar necesidades": agricultor también ha podido ser en los primeros momentos de esta movida, sinónimo de fresero y con el valor semántico "de empresario agrícola con un gran poder adquisitivo".

Comercialización

Sin lugar a duda, nos tendríamos que preguntar, dónde se quedaron los tercios y los canastos, dónde están las plazas de La Higuera y Ayamonte.

No se hubiese podido cerrar el ciclo de la fresa, si verdaderamente, no se hubiese encontrado unos canales de comercialización que encauzasen hacia países con un alto nivel adquisitivo nuestro producto.

Es muy cierto, que dichos canales estaban iniciados de años anteriores, ya que otras zonas de la provincia estaban cultivando este producto desde hacía algún tiempo.

Sin embargo, Lepe quiso y pudo desde el principio organizar su propia red de comercialización.

No nos coga, históricamente por sorpresa un asunto de esta magnitud, ya que en décadas anteriores, otro producto nuestro recorrió todo el continente, el higo.

No obstante, mucho habría cambiado este pueblo, y como consecuencia, nada de aquella infraestructura comercial aparece después de cuatro décadas.



Estudios y Aplicaciones Electronicas S.A.

c/ Miguel Redondo, nº 34 - Telf. 24 50 95 HUELVA

RADIOTELEFONOS
PROTECCION INCENDIOS
PROTECCION PERIMETRAL

ALTA SEGURIDAD
RADIO ENLACE
CIRCUITO CERRADO DE TELEVISION

PROYECTOS - INGENIERIA - SUMINISTROS - INSTALACIONES - MANTENIMIENTO

En esta ocasión ponemos en marcha los dos modelos posibles, por una parte, aparece la Cooperativa que representa la unión y compromiso de agricultores para la defensa de sus intereses en todo el proceso y, por otra, la empresa privada, que representa otras posibles ofertas para la comercialización, sin ningún tipo de compromiso por parte del agricultor para acceder a esta u otra almacén.

Es muy cierto, que la convivencia entre estos dos modelos con la misma finalidad, pero con distintas concepciones, ha significado una interesante competencia y deseo de superación entre ambos, que al final, el beneficiado ha sido el sector.

La Cooperativa Virgen Bella, nacida allá por los años sesenta, y que había desempeñado un papel fundamental en su inicio, sin embargo, como consecuencia de la grave crisis del campo, se encontraba sin horizonte.

No obstante, todos entendieron que con la llegada de la fresa había comenzado un papel nuevo e importante a la Cooperativa.

La transición fue admitida y asimilada, y no existió ninguna actitud en contra por parte de la antiguos socios, sino todo lo contrario, un relevo esperado y deseado.

La Cooperativa rápidamente duplicó su número de socios, amplió y adaptó sus instalaciones para facilitar los medios para el cultivo y comercialización de la fresa, saltó a ser empresa que gestionó grandes recursos y que ganó su poder de influencia en el sector y, por último gracias a su solidez, significó una garantía para todos los socios, empresas auxiliares y entidades bancarias que trabajaron con ella.

Por otro lado, las empresas privadas nacieron gracias a la iniciativa de personas de Lepe o foráneas, llegadas de regiones con más experiencia en el mercado internacional.

Estas se meten en la dinámica inversionista del momento para crear su infraestructura de comercialización, se establecen entre ellas una competencia sin cuartel, a veces, para conseguir un mínimo de kilos suficientes para poder exportar y como, es lógico, deben pagar todas las dificultades y trabas de un mercado internacional.

Por estos motivos, a lo largo del recorrido, muchos se van quedando o desaparecen, no sin antes dejar grandes deudas a los agricultores, proveedores y entidades bancarias.

No obstante, para satisfacción de todos, observamos como estas empresas privadas que han mantenido su actividad comercial y que hoy ocupan su parcela en el sector, son de Lepe y regentadas por leperos.

No estaría cerrado este apartado, si antes no entramos a comentar, cómo tuvo que cambiar y, a que velocidad, la mentalidad del campero para preparar un producto que debía ser vendido en un mercado tan exigente y competitivo.

Hablar de calidad significó medirse en gramos, no presentar deformaciones, guardar un mínimo de plazo de garantía en los tratamientos fitosanitarios, no haber riesgos de pudrición en días sucesivos, una presentación agradable y correcta desde el punto de vista sanitario y, por último, un buen tratamiento de frío hasta llegar al consumidor.

El agricultor empezó a mirar el almanaque porque entendió que las fresas tempranas valdrían más, y todo, porque no tendrían competencia italiana, ya que el mercado se resiente cuando el país vecino comienza con su producción.

Y por último se familiarizó con ciudades francesas, belgas, alemanas e inglesas; entendía lo que significaba el cupo y lo que le suponía los aranceles al sector.



Grupo Vega Alta, s.a.

Tel. (955) 38 24 36
LEPE (Huelva)

Telfs. (968) 77 00 00 - 77 13 99
Fax (968) 77 08 79
ABARAN (Murcia)

ANDALUZA DEL INOXIDABLE, S.A.

ANDINOX

**SUMINISTROS INDUSTRIALES
VALVULERIA**

Tel. 24 99 12 - 22 99 66

Glorieta Norte, s/n 21001 HUELVA



El ingreso de España en la CEE y la publicación del plan de riegos del Chanza en los años ochenta consolidan institucionalmente el cambio

A la vez que se iba dando esta transformación tan radical en la agricultura de nuestro pueblo, han existido dos acontecimientos históricos en la vida de este País durante los años ochenta, que si bien no ha tenido una repercusión inmediata, no hay duda que con el tiempo va a tener una influencia decisiva en el desenlace final de ese desarrollo, a saber, el ingreso de España en la C.E.E. y la declaración del término municipal de Lepe como zona regable dentro del Plan de Riegos del Chanza.

Si bien, el ingreso pleno al Mercado Común va a ser un proceso duro y costoso, la verdad es que no podemos concebir una agricultura como se ha desarrollado, sin un

mercado que garantice esta demanda.

Y este mercado está sin duda en Europa, donde nos sentimos integrados con total plenitud desde aquel momento.

Por otro lado el Plan de Riegos del Chanza va a aportar un elemento fundamental en la agricultura actual, el agua de calidad, además de una infraestructura necesaria.

La explotación masiva de las aguas subterráneas traen consigo su escasez y salinización progresiva, problemas que se van a superar gracias a este plan de riegos.

Por lo tanto, la fresa nos trajo un cambio profundo en la agricultura de nuestro pueblo, pero a la vez, en los años ochenta acontecieron estos dos hechos históricos que lo consolidan institucionalmente.

José Antonio González Tenorio



**RIEGOS
HERNANDEZ**

Ctra. Circunvalación, s/n - Telf. 38 03 02 - LEPE (Huelva)

IBERTUBO

FABRICADOS:

- TUBERIA DE PRESION
- TUBERIA DE RIEGO
- TUBERIA DE SANEAMIENTO
- PLACAS ONDULADAS Y NERVADAS
- PLACAS PINTADAS
- ACCESORIOS Y MOLDEADOS



Polígono Industrial de Toledo

CAPACIDAD DE PRODUCCION: 75.000 Tn./año

OFICINAS CENTRALES:
Corazón de María, 6
Teléfono: (91) 416 28 00
Fax: 519 39 54
Télex: 48528
28002 MADRID

DELEGACIONES Y DISTRIBUIDORES EN TODA ESPAÑA

ACTIVIDADES DE

Participamos en la tramitación de reclamaciones de los agricultores con respecto al Proyecto de Calificación de Suelos de la Zona Regable del Chanza. Asimismo hicimos una reclamación general a nivel de Comunidad, con tal de que no se consideren expropiables las tierras de aquellos propietarios que no posean la correspondiente documentación legal de propiedad, así como la de aquellos otros que no hayan tramitado la solicitud de reserva de tierras. También solicitamos que no se excluyeran del riego aquellas tierras, dentro de la zona, que los propietarios desearan regar y que por cualquier motivo la Administración hubiese decidido no considerarla como regable.

Acabada la conducción de abastecimiento de aguas a los sectores 8, 9, 10, y 11 de la Zona Regable del Chanza y sus correspondientes balsas de regulación, se está procediendo por parte de Confederación Hidrográfica del Guadiana a ultimar el proyecto de la conducción de abastecimiento a los sectores 12, 13, 14, 15, 16, 17, y 18. Para la pronta ejecución de ese importante proyecto la Comunidad de Regantes de Lepe está colaborando proporcionando datos de campo. Seguiremos animando e impulsando para que esta obra sea también pronto una realidad.

Una vez que se ha comenzado el cobro de los terrenos ocupados para la realización de caminos del Sector 8, hemos remitido al Instituto Andaluz de Reforma Agraria (IARA) las conformidades de los propietarios afectados por el mismo motivo en el Sector 9, con tal de que se efectúen también los pagos lo antes posible.

Por otra parte, también hemos entregado todos los expedientes de ocupación de terrenos por el trazado de la conducción que abastecerá de agua a los sectores 8, 9, 10 y 11 y por la realización de balsas de regulación a Confederación Hidrográfica del Guadiana, con tal de que se abonen cuanto antes las cantidades correspondientes a cada uno de los afectados.



Luciano Jaime Santana

MATERIALES DE CONSTRUCCION

Ctra. Circunvalación, s/n

Exposición: c/ Zaragoza (esquina)

Telfs. 38 00 17 - 38 04 65 (part.)
LEPE (Huelva)

LA COMUNIDAD

Recibimos y agasajamos a una delegación del Fondo de Desarrollo Social del Consejo de Europa. La visita tuvo como finalidad la de conocer "in situ", por parte de los responsables del citado Organismo, la rentabilidad económico-social de las ayudas que el mismo viene prestando para la puesta en funcionamiento de la Zona Regable del Chanza.

Asistimos a las Juntas de Desembase y de Explotación, en Badajoz y Huelva respectivamente, convocados por Confederación Hidrográfica del Guadiana. En esas reuniones tuvimos oportunidad de conocer la nada preocupante situación del nivel de nuestras presas (Chanza, Piedras y Machos), las perspectivas de realización de futuras obras hidráulicas por parte de este Organismo del Estado, así como mostrar nuestras inquietudes con respecto a la consecución de mejoras para nuestros agricultores.

Expusimos nuestra creciente e ilusionante actividad en la búsqueda permanente de la mejora de infraestructuras para el campo de Lepe y de toda la Zona Regable del Chanza en nuestro habitual stand de Agrocosta.

Inauguramos nueva sede social. Nuestro afán de servicio a los agricultores había ocasionado que nuestras anteriores dependencias se quedasen pequeñas. En la misma calle, y en la planta alta del edificio donde han estado nuestras oficinas, seguiremos como desde un primer momento, trabajando por el mejor bienestar de la familia agrícola.



ASOCIACION ONUBENSE DE PRODUCTORES
Y EXPORTADORES DE FRESAS

c/ Berdigón, 29
Telf. (955) 24 53 77

21003 HUELVA

SUMINISTROS LEPE

Francisco Oria Medina

Distribuidor oficial de
Fertiormont

Telf. 38 02 73

Ctra. Circunvalación, s/n

LEPE (Huelva)

VIVEROS RIO ERESMA

**PLANTAS DE FRESA
DE PRIMERA
CALIDAD**

DISTRIBUCION

SOL-LEPE



PLANTAS DE NAVARRA, S.A.

Productores a gran escala

PLANTAS DE FRESON-ALTURA Y FRIGO

Variedades: DOUGLAS-CHANDLER-PAJARO
FAVETTE-CRUZ-PARQUER-SANTANA-OTRAS

PLANTAS DE FRUTAL
MELOCOTONES-NECTARINAS-CEREZO-PERAL
MANZANO-CIRUELO

PLANTAS DE ESPARRAGO

*Nuestros laboratorio de cultivo IN VITRO nos aseguran
un material de partida de la más alta calidad.
Para cualquier proyecto consulte nuestra Dirección
Técnica*

INFORMACION

Ctra. Huelva-Ayamonte, km 104 Cartaya (Huelva)

Telf. 39 07 78

Ctra. San Adrián, km 1- 31514 VALTIERRA (Navarra)

Telf (948) 86 73 61

HIDROCONTA, S.L.

**CONTAJE DE FLUIDOS
DOSIFICACION**

Avda. Ciudad de Almería, 11
MURCIA

Telfs. 26 71 07 - 21 81 59

Fax: 22 11 49



masachs iberica, s.a.

IMPERMEABILIZACIONES CON LAMINAS DE
CAUCHO NATURAL Y SINTETICO

CENTRAL

c/ Maresma, 15-16 - Plig. Palaudaries - Telf. (93) 843 92 01 - 843 92 35 Fax (93) 843 95 19
08185 LLISSA DE VALL (Barcelona)
Delegaciones: Madrid, Murcia, Sevilla y Zaragoza



LEPEPLAS, S.A.

UNA FIRMA AL SERVICIO
DE ANDALUCIA



URB. EL CHORRILLO, naves 15, 16 y 17
Telf. 38 10 59 - Fax 38 10 00 - LEPE

F. LOPEZ ROMERO
ELECTRICIDAD
INDUSTRIAL,
S.L.

MONTAJES
ELECTRICOS
INSTALACIONES DE BOMBEO

Oficinas: Lucena del Puerto, 7 - Telfs. 24 30
11 - 24 31 54 - 24 33 54 - 24 35 54
Almacén-taller: Lucena del Puerto, 16
HUELVA

cerradas adecuadas para regular el agua necesaria, siendo imprescindible extraer los recursos en las partes altas y encuadrar la zona regable dentro de la demanda general de la provincia, que es como viene realizándose.

La demanda general de la provincia de Huelva viene satisfaciéndose, hasta el momento, a partir del canal del Chanza y del Piedras, que comunica el occidente de la pro-

vincia con el extremo oriental de la cuenca, junto a la desembocadura de los ríos Tinto y Odiel.

El canal, que actúa como el cauce regulador de la provincia, se alimenta de la forma siguiente:

- En cabecera, de la presa del Chanza.
- En el tramo intermedio, de la presa del Piedras.

La pluviometría media general de ambas cuencas es de 500 mms/año, es decir, se trata de una zona de pluviometría media; con estos datos, y en función de las características de las cuencas de ambos ríos, los embalses del Chanza y del Piedras regulan un volumen cercano a los 200 Hm³ anuales de media.

Esquema del canal que une las presas del Chanza y del Piedras con el Polo Industrial de Huelva y que abastecerá de agua a la zona Regable del Chanza.



Además, y aguas abajo de la presa del Piedras, se localiza la presa de los Machos que, con una pluviometría similar, regula un volumen cercano a los 10 Hm³; esta presa que, mediante bombeo, podría integrarse en el sistema general, se dedica íntegramente, en el momento actual, al abastecimiento de un sector de la zona regable.

Es interesante conocer algunos datos más de embalses y conducciones:

El embalse del Chanza tiene unas pérdidas de agua de unos 14 Hm³ por evaporación; presenta unas filtraciones de unos 10 litros/seg., lo que representa aproximadamente 0,5 Hm³ anuales; y tiene un embalse muerto de unos 25 Hm³.

El embalse del Piedras pierde, por evaporación, unos 5 Hm³ anuales; su filtración, de unos 34 litros/seg., supone 1 Hm³ anual y su embalse muerto es de 12 Hm³.

El embalse de los Machos pierde, por evaporación, unos 5 Hm³ anuales; su filtración es prácticamente nula y su embalse muerto es de 1,5 Hm³.

Por otra parte, las pérdidas de agua por filtración en la conducción representa, aproximadamente, un 25% del volumen vehiculado.

Estos números, absolutamente normales en este tipo de obras, vemos que representan más de 75 Hm³ anuales, algo cercano al 35% de la aportación general de la cuenca; es decir,

para poder suministrar 1 Hm³ hay que embalsar 1,35 Hm³.

Si bien hay que estrechar los cuidados para reducir al máximo estas pérdidas (normales como se ha expresado), mediante el mantenimiento de las presas y, esencialmente, de los canales, resulta prácticamente imposible evitar la evaporación, por lo que los porcentajes mencionados sólo podrán subsanarse en una parte.

Por ello, y a la vista del desarrollo general previsto y, especialmente, ante la cercana puesta en riego de la zona regable del Chanza, que representará un aumento de más de 13.000 Has. de riego en la zona (amén de las nuevas necesidades de abastecimiento, nuevas

Regaber



Regaber, S.A.

c/ Rafael Riera Prats, nave 6
Vilassar de Dalt, 08339 Barcelona
Tel. (93) 753 12 11

Télex 59229 RGBRE Fax (93) 753 25 12



Presa del Chanza

zonas regables, etc.) se hace necesario un incremento de los recursos regulados, así como el aumento de los medios de conducción.

El esquema general previsto por la Confederación Hidrográfica del Guadiana para poder hacer frente a la demanda potencial se basa en el mayor aprovechamiento de los recursos superficiales gracias a los siguientes proyectos:

- En la cuenca del río Guadiana, incrementar los recursos de las siguientes subcuencas:

Subcuenca del Chanza, mediante el embalse del Andévalo, que incrementará en unos 70 Hm³ el volumen regulado.

Subcuenca de la Ribera Grande, junto a Sanlúcar de Guadiana (afluente del Guadiana por su margen izquierda, inmediatamente aguas abajo del río Chanza) que incrementará, por

sí mismo, la regulación general en unos 12 Hm³, más un posible aprovechamiento de la escorrentía propia del río Guadiana, en base a un bombeo desde el mismo.

El resto de las subcuencas del río Guadiana, correspondientes a los afluentes de margen izquierda hasta la desembocadura, no se consideran hoy en día aprovechables porque la aportación de los mismos, unida a la dificultad de existencia de cerradas aptas, los

hace inviables con los conceptos técnico-económicos imperantes en la actualidad, si se exceptúa el arroyo Valdejudíos, del que se hablará más adelante.

- En la cuenca del río Piedras, el incremento se produciría de la siguiente forma:

Subcuenca del Tariquejo, mediante un embalse situado inmediatamente antes del canal del Piedras, que conseguiría una regulación que se estima en unos 7 Hm³ anuales.

El resto de las subcuencas, a excepción del arroyo de la Vega (Sisera, arroyo del Pilar, de la Vera, etc.) no se consideran viables, bien sea por falta de cerradas, bien porque el volumen regulado no justifica técni-

coeconómicamente el aprovechamiento.

- Perteneciendo a ambas grandes cuencas, se encuentran los arroyos de la Vega y Valdejudíos, que si pueden ser aprovechados, si bien como depósitos intermedios en la distribución general de la zona regable del Chanza, aprovechando, al mismo tiempo, la aportación propia, que, aunque muy pequeña, ayudará en los recursos generales de la zona; ambas presas quedarán desligadas del sistema general de regulación de la provincia.

- En cuanto a las conducciones, y ante el aumento de la demanda, se hace necesario el incremento de la sección al objeto de poder absorber las puntas pre-



Bombeos del Chanza al Canal

PLASTICOS FERRO, S.L.

Fábrica y Oficinas: MURAS (LUGO)

Teléfonos (982) 52 60 10 - 52 60 00 - Telefax 982 - 52 50 01

FERRO

**DELEGACION AN
Polígono Industr
Telf. (954) 63 76
SEVILLA**

A la derecha, canal del Piedras.
En la parte inferior, Presa del Piedras.



recursos superficiales, se encuentran los subterráneos, que actualmen-

vistas de caudal. El aumento previsto, en una primera fase, es:

- * Duplicación de la capacidad de la estación de bombeo del Chanza, junto con la sección del canal de El Granada, con lo que la alimentación al depósito intermedio, que es el embalse del río Piedras, será suficiente a medio plazo para la demanda general de la provincia.

- * Duplicación de los sifones del canal del Piedras, con lo que se podrá llegar a la capacidad de vehiculación total del canal.

- En una segunda fase, se

prevé duplicar la capacidad del bombeo y conducción del Chanza sobre lo anterior, así como aumentar la capacidad del canal del Piedras en el tramo que afecta a la zona regable del Chanza, si bien estos aumentos se producirán en función de la demanda futura que se vaya produciendo.

Otros aumentos de la conducción a partir de la zona regable no los citamos en este artículo por las lógicas restricciones de espacio.

Por último, todos estos recursos pueden verse sensiblemente

ampliados si se logra la regulación y descontaminación de las cuencas de los ríos Tinto y Odiel, por cuanto estos nuevos recursos podrían destinarse a las necesidades de Huelva y su zona industrial, así como a los abastecimientos y riegos de la zona oriental de la provincia (Condado, Valdemaría, Avitorejo, etc.), quedando una mayor parte de los recursos hidráulicos de las zonas central y occidental (cuencas del Guadiana y del Piedras) liberados para las necesidades de estas zonas.

Intimamente ligados con estos

te satisfacen una parte importante de la demanda; estos recursos subterráneos, actualmente ya escasos y muy afectados por las salinizaciones, pueden verse robustecidos por el empleo de los superficiales, ya sea en base a la detracción en su uso cuanto a la recarga, en su caso, de los mismos. Siendo necesario un estudio profundo de los mismos, por parte de la Confederación Hidrográfica del Guadiana se va a proceder en breve a un estudio general de los recursos de la provincia de Huelva, en el que el de éstos

PLAST

ALUCIA:
C/ Navisa - c/ B 54-56 y c/ 53 55
8 - Fax: (954) 66 25 52

FABRICA EN GRANADA:
Ctra. Santa Fe, s/n - 8230 Atarfe (Granada)
Telf. (958) 43 48 00 - Fax: (958) 43 48 01



Toma en el Canal para la parte oeste de la Zona Regable del Chanza

adquiere un carácter fundamental. Este estudio será básico para el Plan Hidrológico de la Cuenca, actualmente en estudio y que desembocará en el conjunto del Plan Hidrológico Nacional.

No podemos acabar estos comentarios sin aludir a la importancia que representa la red de drenaje de nuestra zona: son frecuentes los tramos de arroyo que se ven invadidos por desechos, así como zonas colmadas procedentes de las tierras de sus cuencas. Ello propicia alteraciones graves en los desagües, con invasión de tierras de labor, destrozos en acequias y conducciones, e incluso, con problemas de núcleos habitados en casos de fuertes avenidas.



Presa de Los Machos

Un correcto almacenamiento de desechos, el mantenimiento de vegetación en márgenes, de forma que se reduzcan los arrastres, la limpieza imprescindible de los mismos, la ausencia de construcciones de todo tipo en cauces, etc., son medidas necesarias para un correcto funcionamiento hi-

dráulico de la red de desagüe y para un mayor beneficio general de la zona regable.

Por último, y como un resumen sumamente esquemático de los aspectos básicos antes nombrados, podemos decir:

- No se puede hablar de recursos propios para la zona regable (a excepción de pequeñas aportaciones), sino que ésta debe integrarse en el esquema general de regulación de la provincia.

- Hay que aumentar tanto los recursos (nuevas presas, como la capacidad de las conducciones (aumento de bombeos y secciones).

- Estos recursos pueden aumentarse más aún mediante el aprovechamiento de los ríos Tinto y Odiel en base a liberar recursos que Huelva y la zona oriental de la provincia absorben hoy del sistema Chanza-Piedras.

- Debe estudiarse cuidadosamente la interrelación aguas superficiales-subterráneas.

- Debe extremarse el cuidado de nuestra red de drenaje.

Federico López Zafra
Ingeniero-Jefe del Servicio de Confederación Hidrográfica del Guadiana en Huelva.



SURENVA S.A.

POLIGONO EL CHORRILLO - naves 63-64-65 y 66

Telf. 38 22 07

LEPE (Huelva)



plantones que destacan
en todos los campos

VIVEROS ALCANAR

PLANTE PARA EL FUTURO



c/ Joan Maragall, s/n. (Edificio Viveros)
elfs. (977) 73 00 40 - 73 07 25

43530 ALCANAR (Tarragona)



Firestone

EN MARCHA HACIA EL FUTURO

Representante en Lepe

Manuel Hernández Moreno



LA CALIDAD EN EL FRESÓN

El concepto de calidad ha sufrido una evolución a lo largo de los últimos años. En un principio hablar de calidad de un producto suponía que el mismo presentara un aspecto limpio, sano, de características visuales y de presentación idóneas para el consumo. Hoy en día con motivo del exceso de oferta de la mayoría de los artículos, el aumento del nivel de vida, las nuevas técnicas de comercialización, comunicación, etc. Hablar de calidad supone añadir una serie de caracte-

terísticas al producto que en nada son comparables a lo que años anteriores estábamos acostumbrados.

En lo que a fresón se refiere, el concepto calidad viene determinado por la suma de dos aspectos diferentes del producto:

Aspectos Intrínsecos

Van referidos al producto considerado como un fruto comestible y por tanto con unas características inherentes y propias del mismo.

A este respecto la C.E.E. establece unas normas de calidad que para todas las categorías es de obligado cumplimiento y que establece como características mínimas:

- Enteros, sin heridas
- Provistos de cáliz y con pedúnculo verde
- Sanos, exentos de rastros de parásitos o enfermedades
- Frescos pero no lavados
- Desprovistos de olor o sabor extraños
- Cuidadosamente recolectados, sin magulladuras

A estas características que establece el reglamento comunitario, el consumidor añade alguna más que en definitiva hacen que el producto pueda llegar a ser aceptado en el mercado. La más importante es el sabor propio de cada variedad y que hace que en algunos casos el producto desaparezca del mercado (caso de la variedad Parker), le sigue el color y el grosor que si bien pueden influenciar en los primeros momentos, serán las características gustativas del fresón las que determinen su aceptación final.



*La desinfección de suelos
es cosa de profesionales!*

agrofresas, s.a.

Ctra. Moguer-La Rábida, s/n MOGUER
Telf. 37 08 26 - Fax 37 13 00
LE OFRECE

Desinfecciones agrícolas con Bromuro de Metilo + Cloropicrina
Por los sistemas de inyección y gas caliente, ejecutados en todo momento por profesionales

LUCHA BIOLÓGICA mediante la gama de predadores de la firma
KOPPERT

Amplia gama de fitosanitarios

AGROAUTO, S.A.

DISTRIBUIDOR DE

LAND ROVER

SUZUKI

AUSTIN ROVER

Polígono San Diego, nave 33
Telfs. (955) 22 90 90 - 22 91 51
HUELVA

Por todo esto, las nuevas variedades de fresón van sufriendo modificaciones respecto a las anteriores intentando conjugar en el fruto no sólo la mejora agronómica en lo que a rendimiento se refiere, sino también las apetencias del mercado referidas al sabor, color, etc.

Aspectos Extrinsecos

Van referidos a aquellos procesos que hay que concluir de la mejor manera posible hasta que el fruto llega a ser consumido por el destinatario final. Cabe destacar como más importantes:

A) Técnicas de cultivo

Si bien cada variedad tiene unas características genéticas que lo hacen así, mediante la actuación sobre las técnicas de producción, se pueden conseguir frutos con mayor resistencia al transporte, duración en el mercado sin pérdida de sus características, buena apariencia externa, etc.

B) Presentación del fruto

Debido a que cada mercado tiene sus exigencias particulares, tanto el envasado, número de frutos por envase, características del mismo, formato, etc, están determinados por el destino final del producto que se comercializa.

A este respecto, la C.E.E. también establece unas características en lo que a clasificación se refiere distribuyendo los

mismos en cuatro categorías:
 -Extra.- Deben presentar coloración y forma propia de la variedad, uniforme en todos sus extremos, con aspecto brillante.
 -Primera.- Se diferencian de los anteriores en que pueden tener algún defecto de forma y presentar alguna zona blanquecina pendiente de madurar. Igualmente pueden ser menos homogéneos en cuanto a tamaño y forma se refieren.

-Tercera.- Se incluyen aquí aquellos que si bien reúnen las características mínimas, presentan magulladuras, zona sin madurar superior al 20%, frutas sin cáliz con manchas de tierra.

C) Limpieza Fitosanitaria

Entendiendo no sólo el aspecto externo del fruto en lo que a manchas se refiere sino lo que cada vez está exigiendo más el consumidor y es la ausencia de

llamar lucha integrada en la que siendo el número de tratamientos mínimo, los resultados sean óptimos para el control de la peste y lo que es más importante permitan que el fruto llegue al consumidor con la garantía total y absoluta para su consumo y sin riesgo alguno para su salud.

En definitiva se puede concluir diciendo que a medida que el fruto va cumpliendo con mayor número de aspectos nombrados anteriormente en mayor grado va aumentando su calidad, con mayor aceptación será retirado del mercado por los consumidores y mayor rendimiento económico dará no sólo al productor, sino a todos los que integran la cadena desde que se recoge del campo hasta que es situado en el plato para su consumo. Entendiendo en todo momento que dada la gran competencia que presenta el mercado de frutas y hortalizas en el que nos movemos, debemos conseguir no sólo mantenernos en el nivel que se ha conseguido gracias a las nuevas técnicas de cultivo y comercialización, sino procurar elevar a sumo extremo la calidad del fruto, de forma que pueda mantenerse este flujo de vida y trabajo que gracias al fresón se mantiene en la provincia de Huelva.



-Segunda.- Incluye aquellos que no pueden incluirse en las clasificaciones anteriores que si bien responden a las características mínimas, presentan bastante defecto de forma varietal, ligeras lesiones secas, zona blanquecina en al menos un 20% del fruto, y ligeras manchas de tierra.

residuos tóxicos en el fruto provenientes de tratamientos contra los diversos patógenos que atacan al cultivo. Se valora cada día que el fruto sea ecológico o biológico, obtenido por métodos naturales y con ausencia de productos químicos. De esta forma se está llegando a combatir los patógenos con lo que se viene a

Salvador Benitez Luque
 Ingeniero-técnico agrícola de la Cooperativa Agrícola Nuestra Señora de la Bella de Lepe.

SANTA GEMA

TALLER MECANICO SANTA GEMA
JUAN M. CRUZ SOLER

TORNO Y AJUSTE

Soldadura semiautomática, eléctrica y autógena y corte de plasma

Asistencia técnica

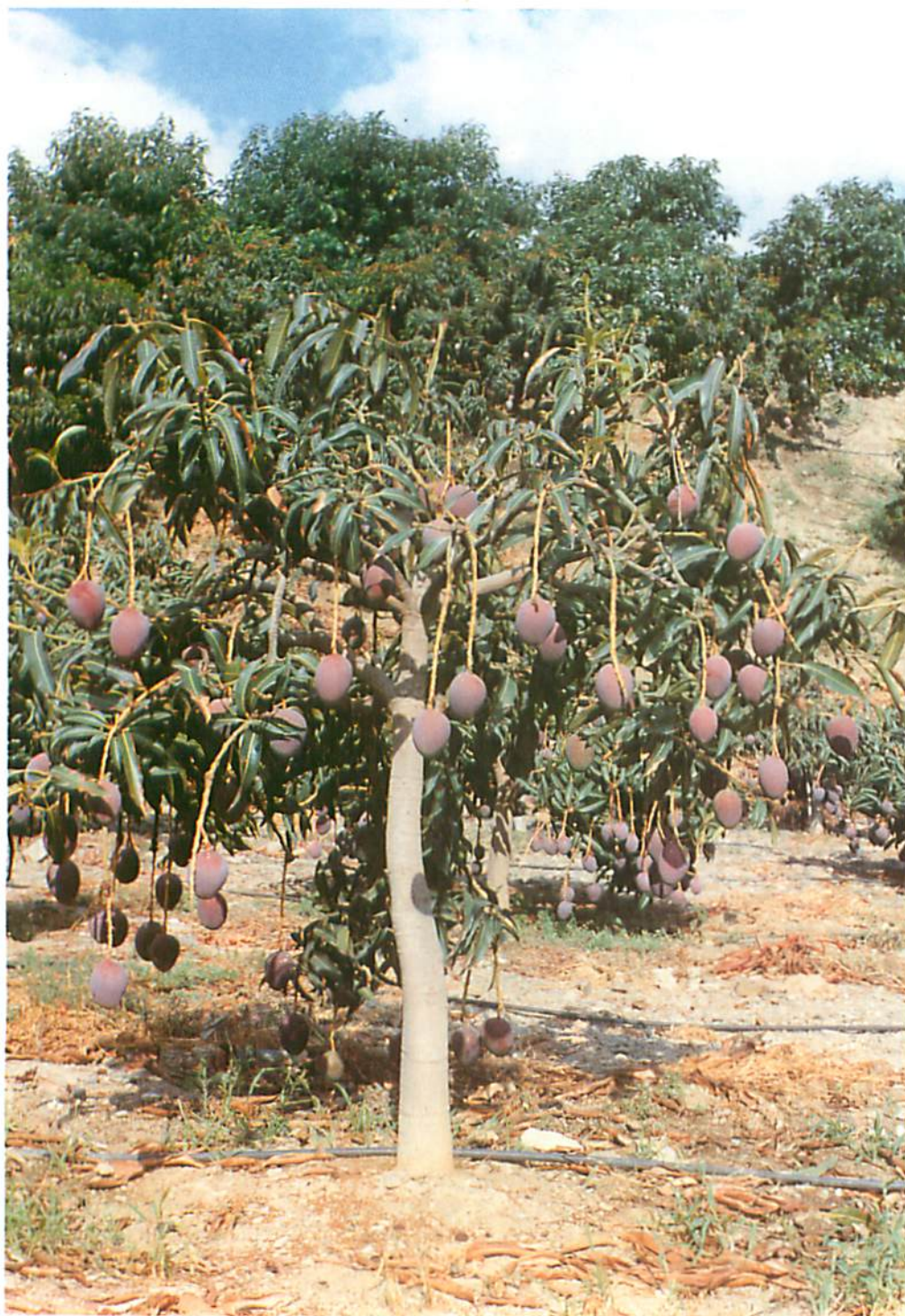
M.W.M. -DITER - BOMBAS ITUR

Polig. El Chorrillo, nave 4 - Telf. 38 03 84 - LEPE(Huelva)

POLISUR DE LEPE, S.A.

TRANSFORMACION DEL POLIESTILENO
 EXTENDIDO PARA TODA CLASE DE EMBALAJES
 SUBSTRATOS DE TURBA
 Semillas y plantas en cepellón

Polig. Industrial El Chorrillo, naves 3, 4 y 5
 Telf. 38 02 24 LEPE



EL MANGO

Procedente del Sudeste Asiático, se extendió durante los siglos XVIII y XIX por África, Centro América y Australia, donde hoy en día hay extensas plantaciones con muy buenos resultados cuantitativos y cualitativos, en las zonas tropicales y subtropicales.

El árbol es de porte medio, pudiendo llegar a los 8 metros y más, de hojas verdes oscuras a rojizas en los brotes nuevos. La fruta es oval, un poco aplastada, de sabor dulce muy agradable y un punto de resina. El color es variable, dependiendo de la variedad y del grado de madurez.

El mango está adaptado sin dificultad en las Islas Canarias y



**TALLERES
M. NENE**

Servicio Oficial

RENAULT

Venta de vehículos nuevos y usados garantizados

Ctra. Circunvalación, s/n - Telf. 38 24 44 - LEPE



RECUBRIMIENTO DE EMBALSES
RIEGO EN GENERAL - MAQUINARIA AGRICOLA
BOMBAS CAPRARI

Ctra. Circunvalación - Telf. 38 23 84 - 38 00 02

en el Sur de Andalucía (Costa de Málaga y Granada). Actualmente se están haciendo algunas plantaciones en Murcia, Levante y Huelva, con unos resultados satisfactorios.

Los suelos preferentemente deben ser ligeros, con buen drenaje, bajos en cal y una salinidad y un pH cercanos a 7 (neutro). Las temperaturas mínimas no deben bajar de 0º, soportan ligeras heladas y en corto espacio de tiempo. En la Península, al estar en una zona subtropical, el crecimiento es más lento de lo normal, permitiendo un marco de plantación más estrecho, desde 3x3 hasta 6x6. Aunque la latitud

afecta al crecimiento, no así a la producción, pues al 2º año puede haber fruta, es aconsejable quitárselas para que no pare el desarrollo del árbol, y dejárselas al 3º año. En las zonas de Málaga y Granada entran en plena producción al 6º ó 7º año, pudiendo alcanzar las 15 o 20 Tn./Ha.

El Mango requiere ciertos cuidados que hay que atender debidamente, dado que es bastante sensible a enfermedades como el Oidio, Antracnosis y Bacteriosis principalmente, y a plagas como la Mosca del Mediterráneo, cochinillas y pulgones. En cualquiera de estas circunstancias las soluciones son fáciles de encontrar. En nutrición, el Mango no tiene unas exigencias especiales, con tan sólo hacer las aportaciones normales de N.P.K. y sí, en primavera y finales de verano se deben hacer aportaciones de Zinc y Boro vía foliar, y de Hierro en el riego.

Como patrones se suelen utilizar las Gomeras 1 y 3, haciendo una selección del patrón antes del injerto, éste puede ser de cuna o de aproximación, son los dos más

utilizados. También se suelen emplear variedades monoembrónicas como portainjertos.

Las principales variedades que se están cultivando en estos momentos son, por orden de maduración:

| VARIEDAD | RECOLECCION | COLOR | PESO APROX. |
|--------------|---------------------|------------------|-------------|
| Kensington | Julio - Agosto | Verde - Amarillo | 300 gr. |
| Zill | Agosto | Rojo | 400 gr. |
| Lippens | Septiembre | Amarillo-rosado | 300 gr. |
| Tommy Atkins | Septiembre-Octubre | Rojo-verdoso | 600 gr. |
| Sensation | Septiembre-Octubre | Rojo-Amarillo | 250 gr. |
| Kent | Octubre-Noviembre | Amarillo-rosa | 200 gr. |
| Keit | Octubre-Noviembre | Amarillo-rosa | 800 gr. |
| Osteen | Noviembre-Diciembre | Verde-rojizo | 300 gr. |

En la actualidad hay una amplia gama de variedades, a las que se les está haciendo un minucioso seguimiento, y algunas de las cuales ya apuntan unos magníficos resultados, incluyéndose en la gama de las ya implantadas.

El cultivo del Mango se está incrementando en los dos últimos años por varias razones de peso:

- Menos exigencia en agua que otras especies.
- Necesidades de buscar nuevos cultivos con bajos costes de mantenimiento.
- Facilidad de cultivo.
- Rentabilidad, ya que no entra en competencia con producciones importantes de otras latitudes.

Miguel Abad Ruz
Brokaw España, S.A.

B I B I

Asesoramientos fiscal, contable y laboral

Seguros de vehículos con tarifa especial para agricultores

JOSEFA CRUZ FERIA

c/ Encarnación, 17 (antigua notaría)

Telf. 38 18 13

LEPE

T-Tape

la cinta que riega de verdad

Copersa

Representante en Lepe: DALESA - telf. 382356

IR POR DERECHO

Una aproximación a las reglas de convivencia, a nuestros derechos y obligaciones. Para ir por derecho

AGUA VA



Uno de los temas que suscita más controversias en cualquier colectivo de regantes minifundistas es la cuestión del paso del agua, del desagüe y las escorrentías; el por dónde pasan las aguas.

Nuestro sistema jurídico recoge los supuestos principales al respecto en el bloque de artículos que el Código Civil dedica a las servidumbres legales. Porque, efectivamente, las aguas sobrantes tienen que discurrir por algún sitio y ello implica para el que ha de soportar aguas ajenas una servidumbre, es decir, un gravamen que ha de sufrir una finca en beneficio de otra perteneciente a distinto dueño.

El criterio básico que señala el legislador para el establecimiento de una servidumbre legal en materias de agua, es el de "cauce natural". Así, dice el art. 552 del C. Civil:

"Los predios inferiores están sujetos a recibir las

aguas que, naturalmente y sin obra del hombre, descienden de los predios superiores, así como la tierra o piedra que arrastran en su curso."

Y después añade que ni el dueño de la finca inferior puede hacer obras que impidan esta servidumbre, ni el de la finca superior obras que la agraven.

El sentido de esta norma es hacer posible la coexistencia y la explotación adecuada de fincas colindantes. La clave está en el respeto al curso natural de las aguas. Es decir, cada finca ha de soportar las aguas que naturalmente le lleguen.

Pero es necesario matizar estas últimas ideas: pueden, lógicamente, hacerse obras, pueden realizarse modificaciones tanto en el predio dominante como en el sirviente, es decir, tanto en la finca que se beneficia de la servidumbre como en la que la soporta. Pero estas modificaciones no pueden impedir la salida de las



**TALLERES
MORA Y FERNANDEZ, C. B.**

MAQUINARIAS Y ACCESORIOS AGRICOLAS

Ctra. Trigueros, s/n - Telfs. 30 02 84 - 30 02 46 - Apart. Correos 10
GIBRALEON (Huelva)

Proyectistas e instaladores de riegos localizados tanto nacionales como de importación.

Fabricantes de la cinta de riego por exudación **VIAPILO**

Abonos líquidos **VIAFERTI**

Fitosanitarios **DUPONT** **INAGRA** **FMC**



NUEVAS TECNICAS DE RIEGO, S.A.



LEPE. Telf. 38 05 01 - MOGUER. Telf. 37 09 63 - ALMONTE Telf. 40 71 61

aguas y perjudicar con ello a la finca superior, ni tampoco agravar las condiciones de la finca inferior. Se ha de imponer la racionalidad y buscar entre los colindantes soluciones viables e imaginativas que redunden en beneficio de todos.

La introducción del sistema público de riesgos ha ge-

to), se ha de demostrar fehacientemente la facultad que se pretende ejercer, la suficiencia del agua, se ha de elegir el cauce menos dañoso y se ha de indemnizar al perjudicado.

La Ley de Aguas 29/ 1985 y el reglamento del Dominio Público Hidráulico (RD. 849/1986 de 11 de abril) de-



nerado nuevos conflictos que han de ser analizados puntualmente desde la jurisprudencia y la integración analógica y contando fundamentalmente con la reciente Ley de Aguas que completa y especifica los artículos 557 y 558 del C. Civil, referidos a la llamada servidumbre de acueducto.

Se dispone en dichos preceptos que todo el que quiera servirse del agua de que pueda disponer para una finca suya, tiene derecho a hacerla pasar por las fincas intermedias, con obligación de indemnizar a sus dueños y también a los dueños de los predios inferiores sobre los que se filtren o caigan las aguas.

Para ejercer este derecho se ha de ser dueño de la finca (no basta ser arrendatario o disponer del usufruc-

tallan este proceso y facultan a los organismos de cuenca para establecer servidumbres en este sentido.

Las servidumbres de aguas se extinguen por varias circunstancias: cuando se reúne en la misma persona la condición de propietario de la finca sirviente y dominante, por el no uso durante veinte años, y por renuncia, entre otras causas.

Existen, por supuesto, medios jurídicos de protección en materia de servidumbres. Se trata de las remozadas acciones confesorias y negatorias.

Cristóbal Borrero Moro.
Del Departamento de Derecho
Constitucional y Financiero.
Universidad de Sevilla

DALESA

DISTRIBUIDORA AGRICOLA DE LEPE, S.A.

Polígono Industrial El Chorrillo, nave 37
Telf. (955) 38 23 56 - Fax 38 25 13
LEPE



Representante para Lepe y Cartaya
MANUEL HERNANDEZ
Telf. (955) 38 03 02

**POR LAS
VEREAS**

Un viaje apasionado por todos los verdes de nuestros campos, por sus veredas

LA BARCA, EL LAUD Y LA CARRETA



Nuestros caminos y veredas supieron del paso lento y acompasado de aquellos bueyes uncidos, con coyundas atezadas por el sudor, al yugo de aquel artilugio, cuyo concurso era vital para el desenvolvimiento de la actividad agrícola que, como en la actualidad, era el sostén primordial de la economía lepera.

Las recuerdo con verdadera añoranza. Y recuerdo a muchos de los que con su agujada sobre el hombro, con pasos entrecortados, sin prisa, caminaban delante de los testuces. Igualmente no puedo olvidar la estimulación, con puyazos hurgadores, de la virilidad ultrajada de unos animales que aceptaban el esfuerzo, aparentemente, con el mayor estoicismo, y que, por lo visto, necesitaban del pinchazo hiriente para, con un esfuerzo supremo, desvanecer la importancia negativa del trance.

Alloran en mi memoria las enconadas porfías de aquellos carreteros saturados de sabiduría, los cuales habían heredado la profesión e incluso los aperos (estáticos y semovientes), de sus progenitores. Los recuerdo cuando animados por el calor de unos vasos de vino, defendían y enaltecían a

su yunta, como si con las palabras laudatorias hubieran querido borrar la crueldad de los agujonazos.

Y como los recuerdos se concatenan, he de asociar a tan especial procedimiento de transporte, otro que también ha desaparecido a instancias de la evolución del medio; y que igualmente tuvo una importancia estelar en el desenvolvimiento del sector agrícola; pues sin él, en este caso, hubiera sobrado el primero y no se hubiera producido tan perfecta "simbiosis". Carecían de ruedas y no eran arrastrados por bueyes pacientes y, por tanto, no rodaban por los caminos, ni por los senderos. Sus bueyes eran velas desplegadas para recibir a los vientos impulsantes y sus caminos eran un mullido colchón de espumas que marcaban, con generosidad, la incierta vereda en la superficie salada.

Vaya el más genuino reconocimiento hacia aquellos hombres que con los medios más rudimentarios y con el arrojo más patente, lograban superar los graves inconvenientes que se les anteponía cuando el desierto marino desataba su ira en sus fases procelosas.

Y era el laúd el que solícito, hacía llegar los alimentos para

ANTONIO DIAZ GOMEZ

Graduado social
Asesoría laboral y
de seguridad social
Ctra. Circunvalación, s/n
Telf. 38 22 50 - 38 22 52



TRANSPORTES HUELVA, S.A.

Director Gerente
MANUEL BARBA RODRIGUEZ
Ctra. Huelva-Ayamonte, km 681,200
Telf. 955- 38 01 63 - FAX 38 24 18
LEPE

el campo hambriento y después llevaba los productos paridos por la tierra a otros confines, para saciar las apetencias más refinadas.

Y entre el laud y la carreta; entre el guano recibido y el producto remesado, se enmarcaba una doncella impoluta: La Barca. Era como una blanca gaviota revoloteante entre tanta algarabía y, al mismo tiempo, se constituía en la adorable matrona que canalizaba las relaciones entre ambos medios para que las reseca tierras pudieran cumplir medianamente con su cometido; pues no hay que olvidar que no se disponía del maná que ha propiciado un rendimiento en consonancia con la categoría intrínseca del suelo.

La Barca, en aquellos tiempos, ejerció un mecenazgo sin precedentes en estos parajes, sobre la anegada faena agrícola, al constituirse en centro de las actividades que, al margen del tajo, eran necesarias realizar; no habiéndose beneficiado la agricultura lepera solamente, sino la de toda la comarca.

Por ello siento verdadera decepción cuando paso por sus aledaños y observo como la zona en la que se produjo aquella prosperidad, ha sido destruida por las cruentas acometidas de un olvido que es producto de la, siempre, aciaga ingratitud.

Porque ese pequeño muelle carcomido se agigantaba cuando las necesidades lo requerían; porque La Barca se esmeraba y era el motor panaceático que movía el quehacer agrícola en facetas tan desisivas, porque ella fue el nexo para que el campo y el mar, a través de ese río tortuoso y marismeno, se amartelaran; es de obligado cum-

plimiento, por parte del agricultor que en la actualidad goza de los beneficios que el progreso ha propiciado, el dirigir una mirada de agradecimiento a lo que queda de un baluarte tan específicamente erigido para cubrir necesidades imperiosas en etapas muy difíciles, y así lograr, al menos, que las piedras sigan feneciendo, pero gozando del hálito de sosiego y de esperanza que suele desprender el protagonismo, cuando se interviene de una manera altruista en acciones tan decisivas para la supervivencia y el engrandecimiento de la comunidad.

Carmelo González Oria



arotz

CULTIVA LA NATURALEZA

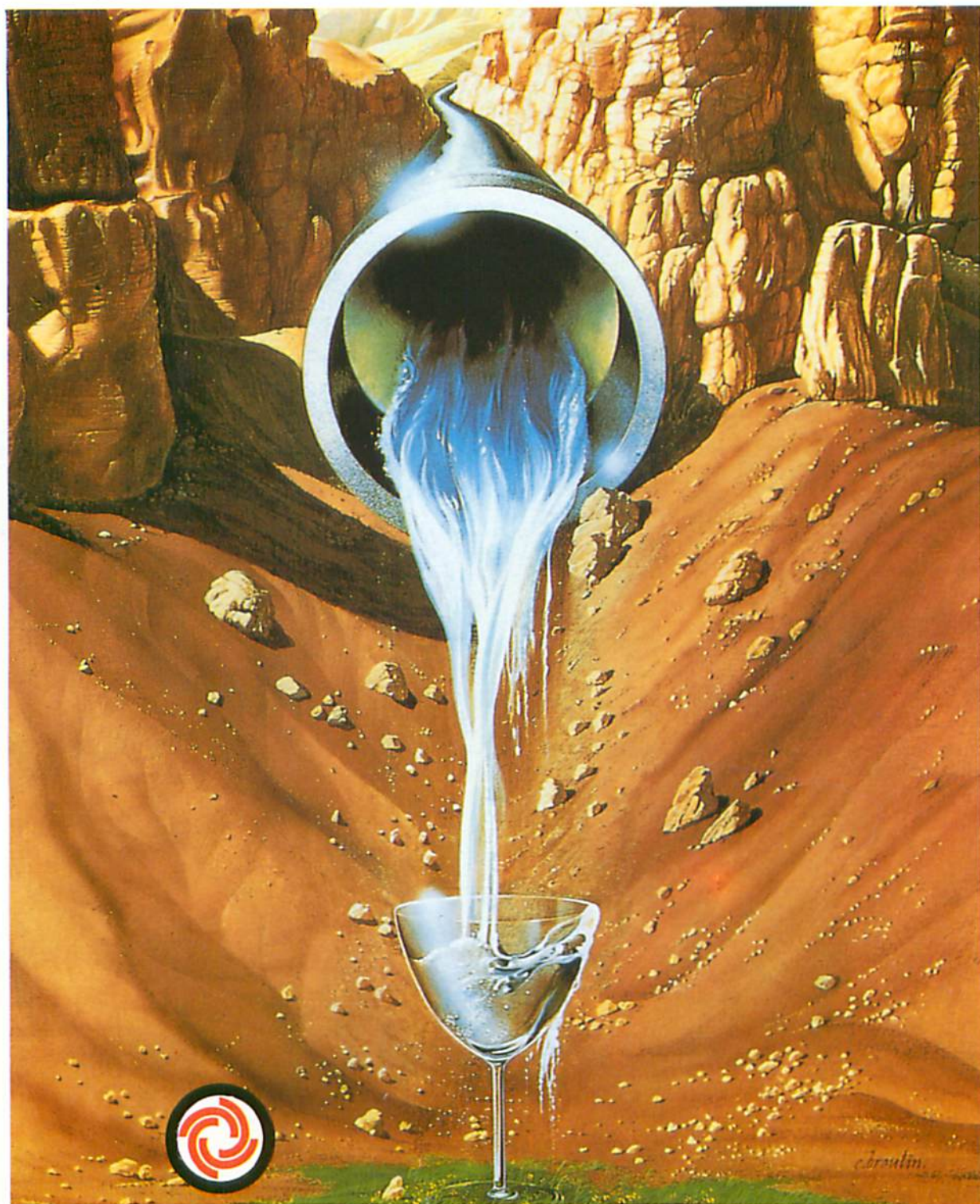
Ctra. Huelva-Ayamonte, km. 120

Telfs. 38 21 42 - 38 21 43

LEPE (Huelva)



**Porque el agua es un bien escaso
no puede perderse en el camino**



FUNDITUBO S.A.
al servicio de la comunidad

DELEGACION SUR

Avda. Virgen de Luján, 43 B, 5.º Tel. (95) 445 94 33.
41011 SEVILLA. Telefax: (95) 445 00 50

**CANALIZACIONES
EN FUNDICION DUCTIL
PARA RIEGOS**

EL DOBLAO

Un recuerdo agradecido al trabajo y el vivir de nuestra gente del campo

DIAS DE AGUA

Los vendavales parecen más caudalosos en el recuerdo. Eran días de paro forzoso para nuestros padres, que miraban continuamente al cielo. No quiero llamarlo "Temporada de Vacaciones", porque nada tenían de fiesta o recreo. Más bien todo lo contrario: espera ansiosa de la lluvia y, cuando esta llegaba tumultuosamente, temor a la inundación. Aparte de las riadas famosas, raro era el año que no partía el canal.

En aquellas jornadas de humedad, las paredes rezumaban numerosas gotas de agua, que, mezcladas con caliza, descendían hasta el zócalo presagando la lluvia. Los desconchones se hacían más evidentes y dibujaban en la imaginación infantil figuras variopintas.

Como contrapunto, los alledaños de la chimenea estaban secos por el calor y bronceados por el humo. La pila de leña, lentamente levantada durante los meses anteriores, garantizaba el fuego del hogar. Era costumbre encender la candela dos veces al día. Los mayores pren-

dían el cigarro con algun tizón y calentaban los zapatos introduciendo brasas en su interior, que zarandeaban cuidadosamente para no quemar el calzado.

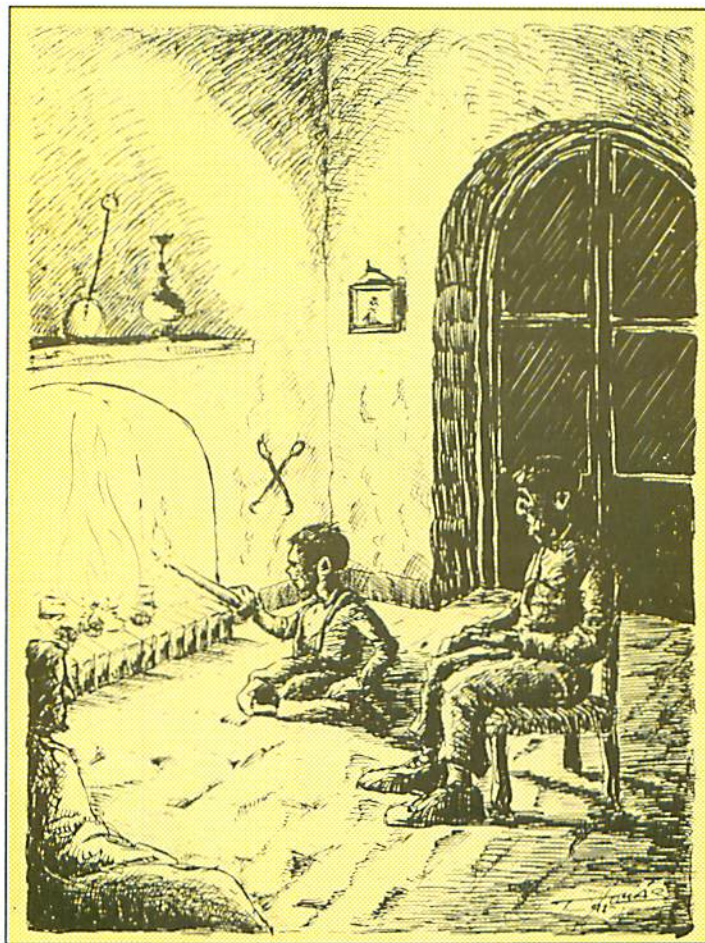
Los niños queríamos jugar con el fuego y pesaba sobre nosotros la amenaza de mearnos en la cama. Aún así, se nos permitía meter batatas en el borrajo o

asar alguna vianda con el pincho de hierro.

Nuestras madres se afanaban con la tenaza, la "estrebe" y el cazolón; o llevando ascuas a la cocina. Al final recogían la ceniza y, frecuentemente, encalaban la pared de la chimenea.

Los abuelos sabían hacer "espoleá" y contaban historias interminables. Sus relatos iban desde lo más agudo y sabroso, como el cuento de Periquillo, hasta el obscurantismo y el terror contenido de los fenómenos inexplicables.

Fuera, la lluvia mantenía su ritmo cansino, pese a la plegaria de nuestras abuelas: "A la una, la que parió en Belén y quedó pura...". Si descampaba, podíamos salir a la calle ataviados con aquel gorro-capa que se hacía plegando sobre sí un saco de esparto. De esta forma, echábamos a navegar los barquitos de cáscara de naranja e íbamos hasta el regajo para ver llegar la "vení".



Manuel Tenorio Martín



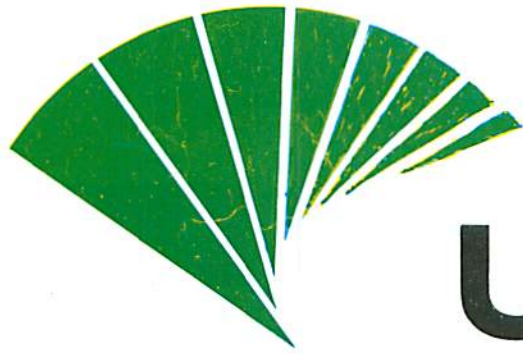
FABRICA: POLIGONO INDUSTRIAL NORTE
 Apto. Correos 23 - Telfs. (96) 175 05 18 - 175 12 66
 Fax (96) 175 18 40 - ALGINET (Valencia)

DISTRIBUIDOR EN LEPE
 RIEGOS HERNANDEZ

QUÉ CRUZ LA DEL CAMPO

Tomás Rodríguez





Unicaja

Construcciones y Contratas, S.A. IH

EMPRESA CONSTRUCTORA DE LA CONDUCCION DE ABASTECIMIENTO DE AGUA DE RIEGO A LOS SECTORES 8, 9, 10 y 11 DE LA ZONA REGABLE DEL CHANZA Y DE AGUA POTABLE A VARIOS PUEBLOS DE LA COSTA OCCIDENTAL ONUBENSE.

EL MONTE



CAJA DE
HUELVA Y SEVILLA

URA'RIEGO
TAPE-TURBULENTO



LA MEJOR CINTA
PARA EL RIEGO DE SUS FRESAS

DISTRIBUIDOR EN LEPE



INSECTICIDAS ONUBENSES, S.L.
INSO

Ctra. Huelva-Ayamonte, km 684
Telf. 38 02 25
21440 LEPE (Huelva)



URA'RIEGO

SEVILLA: Tfno: (95) 461 40 48 - 461 50 66 - Fax 461 81 89