



COMUNIDAD DE
REGANTES
DE LEPE

*Impulsión y garantía
de nuestro desarrollo
agrícola*

MANANTIAL

REVISTA EDITADA POR LA COMUNIDAD DE REGANTES DE LEPE
nº 5

Junio de 1992





Pomona import

Z.I. Marché St Charles - 66000 Perpignan - Tel. 68 95 21 21
Télex 500026/300794 - Telexphone 68 94 60 67

LUIGI DI LENARDO

GMBH&CO.KG
OBST.GEMUSE.SODFROCHTE

IMPORT-EXPORT

8000 MÜNCHEN 75
GROSSMARKTHALLE
POSTFACH750549



SABOR y COLOR

EXPORTADORES DE FRUTAS
Ctra. Circunvalación, km 684
Telf. 38 33 02 - 38 34 29 - LEPE

MANANTIAL



Portada: Estaciones de bombeo de los sectores 8 y 9 de la Zona Regable del Chanza.

MANANTIAL

Edita:

Comunidad de Regantes de Lepe.
c/ Mayor, 23.
Telf. (955) 38 33 72
Fax (955) 38 23 29
Lepe (Huelva).

Coordina:

Juan Ponce Camacho

Colaboran:

Manuel Santana Ponce
José A. González Tenorio
Juan Ponce Camacho
José Ruiz Carmona
Manuel A. González Rivera
Manuel González Rguez.
Manuel Tenorio Martín
Tomás Rguez. Villanueva

Publicidad:

Manuel Santana Ponce
Manuel Hernández Moreno
Juan J. Rojas Moriche

Diseño y maquetación:

Tomás Rguez. Villanueva

Imprime:

Imprenta Real
Polig. El Chorrillo, nave 3
Lepe (Huelva)

Dep. Legal: H-448-1990

Distribución gratuita entre asociados y colaboradores

Tirada: 2.000 ejemplares

Durante los últimos catorce meses, el conjunto de presas que hacen posible nuestros riegos y procuran además el abastecimiento a Huelva y su zona industrial no han recibido aporte significativo de agua. La escasez de lluvias en este período, el más seco de los últimos sesenta años, ha provocado la aparición de restricciones en una buena parte del campo andaluz.

En la Zona Regable del Chanza gozamos todavía de una situación privilegiada. La sequía que agostó prematuramente nuestros secanos, no producirá

en cuanto al tiempo y el espacio y como preciado bien, es preciso preservar y utilizar racionalmente.

Del acierto de estas manifestaciones y del temor a que situaciones como la presente puedan volver a presentarse y lo hagan además en concurrencia con una superficie en riego ocho o diez veces superior a la actual surgen reflexiones que llevan a la exigencia de medidas que eviten un futuro de restricciones que, de producirse, con cultivos como el naranjo y el fresón, predominantes en la zona, origi-

las que hoy tienen.

Igual concienciación deberíamos adquirir cuantos en nuestra condición de dirigentes de Instituciones Públicas, Comunidades de Regantes, etc., nos sentimos propensos a favorecer expectativas de transformación fuera de los límites de la Zona Regable. La evidencia de que las actuales presas no garantizan suficientemente los proyectados abastecimientos deberían bastar para ser extremadamente cuidadosos a la hora de fomentar estas iniciativas, evitando autorizar o realizar obras de distribución sin antes haber asegurado, con nuevas presas, las correspondientes disponibilidades de agua.

Una llamada también a la reflexión por parte del Organismo de Cuenca en el sentido de no dar al agua un uso no esencial sin antes tener plenamente garantizados suministros que como el de abastecimiento a poblaciones y el riego consideramos prioritario.

Un último toque de atención a cuantos en su calidad de usuarios del agua efectúan prácticas de riego abusivas, permitiendo su discurrir por los "cruceiros" o lejos del alcance de las raíces, sin pensar en la naturaleza escasa de este recurso.

La seguridad de que el agua que necesitamos mañana ha de empezar a procurarse desde hoy nos lleva inexorablemente a adquirir el compromiso de un ahorro que siempre será posible desde la responsabilidad de cuantos formamos esta Comunidad de Regantes.

CONSIDERACIONES ANTE LA SEQUIA

trastornos en la actual campaña de riegos y tan sólo la eventualidad de un próximo otoño-invierno tan escaso en precipitaciones como el precedente nubla perspectivas de normalidad a la próxima campaña.

No obstante lo anterior, la contemplación de Los Machos sin agua utilizable por nuestras estaciones de bombeo y la realidad de un Chanza al 30% de su capacidad traen a la memoria esas manifestaciones que recogidas en la Carta Europea del Agua dicen referida a ella *Es un recurso natural escaso, imprescindible para la vida y la inmensa mayoría de nuestras actividades económicas. Es irremplazable, no ampliable por la mera voluntad del hombre, irregular en la forma de presentarse*

narían, por las fuertes inversiones que precisan y la gran repercusión social que tienen, situaciones de auténtico desastre colectivo.

La actual sequía debería concienciar a las distintas administraciones públicas de la urgente necesidad de poner a disposición de Confederación Hidrográfica del Guadiana los medios que permitan la realización de sus proyectos para Huelva, entre los que la presa del Andévalo debe tener carácter prioritario. Los problemas que para su construcción presentan los vecinos de La Puebla y municipios colindantes deben salvarse a través del diálogo y desde la generosidad hacia una zona que necesita de mayores expectativas de progreso y desarrollo de

Manuel Santana Ponce
Presidente de la Comunidad
de Regantes de Lepe

EL FENOMENO DE LAS FRESAS (y II PARTE) DEL SUEÑO A LA REALIDAD



*En la calle escuchando
quejas y gozos, he aprendido
que la fresa es un poco de todos*

A la fresa le ha podido suceder algo así como a los grandes movimientos sociales, que tras un primer momento de explosión, vivido con la ilusión romántica de haber descubierto el paraíso, ha dejado tras de sí, las locuras del momento, las imprudencias propias de la juventud y las muchas desavenencias con su entorno.

Sin embargo, como consecuencia y a pesar de todo, nos ha dejado el gran avance de nuestra agricultura, que se ha traducido en progreso social de este pueblo.

Nunca en las últimas décadas habíamos corrido tan deprisa, nunca se había querido avanzar

PEPE ANGEL

GESTORIA - SEGUROS

Ctra. Circunvalación, s/n
(Edificio Los Cruces - portal 1-1º)
Telf. 38 16 22 21440 LEPE (Huelva)



Representante para Lepe y Cartaya
MANUEL HERNANDEZ
TELF. (955) 38 03 02

tanto, en tan poco tiempo.

Corríamos al descubierto, porque habíamos creído ciegamente en la idea del progreso. Nunca fue tan grande la fe de este pueblo en sí mismo.

Lepe fue una especie de bandera que izábamos por doquier; la fresa su secreto.

Era la locura/ilusión colectiva de un pueblo, que siendo sólo eso tuvo el atrevimiento de depositar su futuro en el sueño dorado de un fruto exótico, la fresa.

Es verdad que muchos de nuestros mayores nunca creyeron en este fenómeno como tal y que ciertas esquinas de nuestro pueblo son testigos de ellos.

Tal vez era, sin duda, una mezcla de resignación por el destronamiento al que habían sido sometidos y pudo ser la reflexión de una experiencia sosegada por el paso de los años.

Ahora, una década después, cuando las aguas vuelven a su cauce, es necesario hacer un balance de toda una época y convertir este momento en punto de partida de la agricultura de este pueblo de cara al siglo XXI.

1. SOBRE LA RENTABILIDAD DE LA FRESA

Los que vivimos en un pueblo productor de fresas como Lepe, hemos podido, en más de una ocasión, compartir la satisfacción o desesperanza de ciertas personas que hace algunos años se iniciaron en la aventura de este cultivo.

Dice muy bien D. Manuel Verdier, en relación a la rentabilidad de la fresa, que no hay dos campañas iguales; a mí me gustaría añadir *ni dos plantaciones iguales, ni tampoco dos freseros iguales.*

Por lo tanto, el tema de la rentabilidad de la fresa es tan complejo como complejo es su cultivo, su comercialización y variopinto el fresero que la produce.

No tengo la intención de acercarme en estas líneas a un estudio exhaustivo sobre la rentabilidad de la fresa. sino más



bien a exponer unas reflexiones de las tantas que hacemos al cabo del año sobre este tema.

2.1. Rentabilidad empresarial

Nadie duda que este cultivo ha provocado y continúa provo-

CUADRO I: Gastos por ha			
CONCEPTOS	Coop. V. Bella	Agricultor	Cora
1. Preparación del terreno	313.064	25.000	307.930
2. Abonado fondo desinfección suelo alomado, acolchados, plantación, túneles.	439.000	1.430.000	457.814
3. Fertilización. Escarda. Tratamientos. Riegos.	1.000.520	247.000	1.137.857
4. Recolección. Eliminación residuos. Costos indirectos	2.140.300	1.271.000	1.446.524
TOTAL	3.892.884	2.973.000	3.350.125

POLISUR DE LEPE , S.A.
BANDEJAS PARA PLANTAS

Polig. Industrial El Chorrillo, naves 3, 4 y 5 - Telf. 38 02 24 - LEPE

con éxito.

Y sólo, desde un esfuerzo y una disciplina colectiva, se podría planificar un producto, ya de por sí complejo en su cultivo, y que ve peligrar año tras año su rentabilidad.

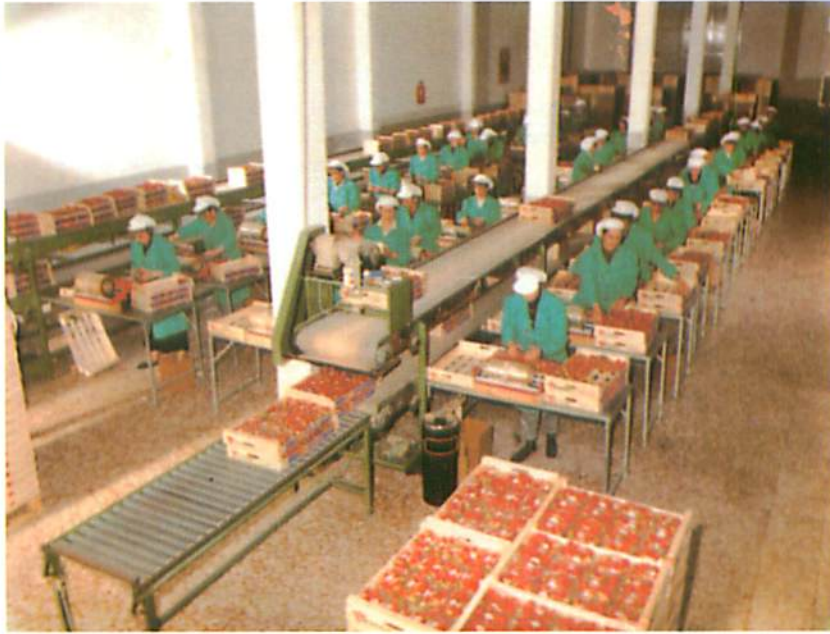
2. Correctiva de excedentes de producción.

Es verdad, que ni el mercado es fijo en sus exigencias, ni la naturaleza es homogénea en su comportamiento, por lo que es fácil que en un momento determinado de la campaña el sector se encuentre con un

imprevisto de miles de kilos de excedentes que inmediatamente provocaría una bajada de precios y, como consecuencia, una pérdida de la rentabilidad estipulada.

Para estos momentos el sector debería tener el recurso necesario que le permitiese en cada momento ir retirando del mercado y transformando, todo el excedente que crea oportuno, para que de esta forma los precios siempre estén por encima de los márgenes que garantizan la rentabilidad.

Esto se podría hacer cuando la transformación y conserva-



ción de la fresa industrial pudiese estar en manos del sector, no sólo como receptora de la fruta de mala calidad, sino como medio corrector del propio mercado.

b) Diversidad de cultivos

La mejor garantía para que la fresa tenga un futuro largo, en este pueblo, es que deje de ser lo más rápidamente posible (casi) monocultivo. Es otra responsabilidad del sector ir investigando en el mercado aquellos productos que están experimentando

grandes demandas y que puedan tener cabida en nuestra zona.

Nos hemos abierto un hueco en la naranja, pero las expectativas que nos da el pertenecer a la zona regable del Chanza son inmensas.

Hoy más que nunca, este pueblo puede volver a echarse "palante", pero vamos a hacerlo atendiendo a los conocimientos y posibilidades que nos da el vivir en las puertas del siglo XXI.

José Antonio González Tenorio

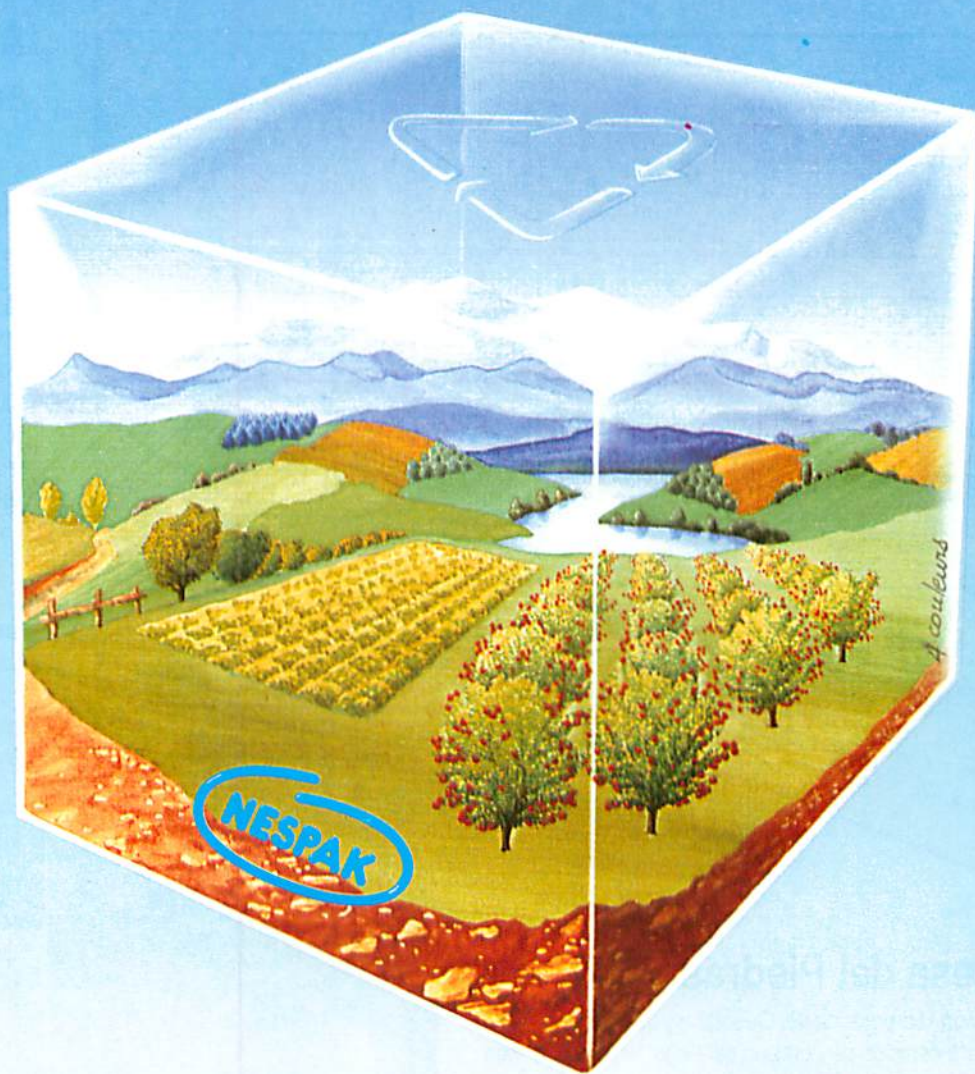
COAGRISUR, S. A.

- OBRAS CIVILES
- MOVIMIENTOS DE TIERRA
- DERRIBOS
- ALQUILER DE MAQUINARIAS
- TRANSPORTE DE MAQUINARIA O.P.

OFICINA EN HUELVA:

Vía Paisajista
Edificio Tres Reyes
Apartado 1161
HUELVA





EL EMBALAJE MAS CERCA DE LA NATURALEZA

NESPAK S.p.A. - Società Generale per l'imballaggio
48024 Massa Lombarda (RA) Italy - Via Damano, 1
Dir. Serv. Tec. Amm. Tel. (0545) 83.402 - Telefax (0545) 83.944
Dir. Serv. Comm. Tel. (0545) 83.460 - Telefax (0545) 83.194
Telex 550260 Nespak I



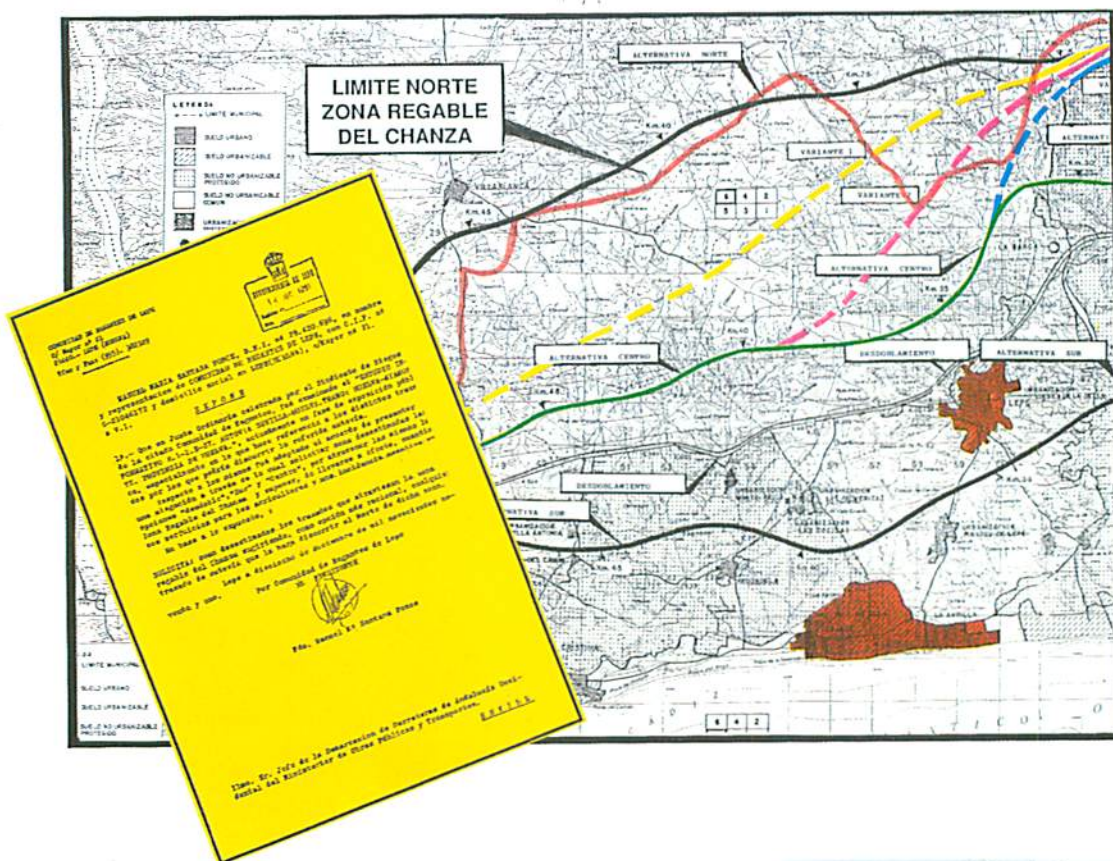
Società Generale per l'imballaggio S.p.A.
48024 Massa Lombarda (RA) - Via Damano, 1
Dir. Serv. Tel. (0545) 83.402 - Dir. Serv. Comm. Tel. (0545) 83.460
Telex 550260 - Tfx (0545) 83.944

ACTIVIDADES DE

Alegación autovía

Presentamos una alegación en contra del trazado previsto para la autovía Huelva-Ayamonte, ya que el mismo discurriría atravesando toda nuestra Zona Regable y ello entendíamos sería bastante perjudicial para nuestra agricultura y para un amplísimo sector de nuestra población que de una o de otra forma de ella depende.

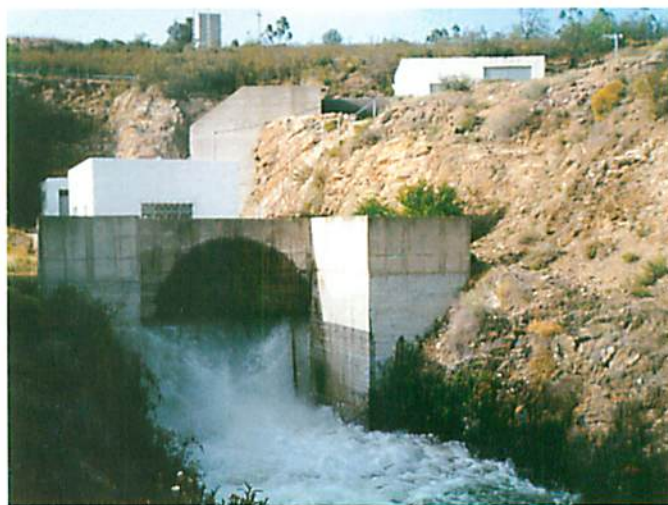
Para evitar ese problema, en nuestra alegación propusimos que el trazado de esa importante vía de comunicación bordeara nuestra Zona Regable por su parte Norte.



Agua de la Presa del Piedras

Solicitamos a Confederación Hidrográfica del Guadiana y nos fue concedido por ésta el enlace de nuestra estación de bombeo del riego "en precario" con la conducción de abastecimiento de la Zona Regable del Chanza (Subzona Oeste) que pasa por sus cercanías. Dicha conexión tiene como finalidad el asegurarnos el suministro cuando los niveles de la Presa de "Los Machos" estén por debajo de nuestra estación de bombeo.

Provisionalmente, mientras que la citada obra se realizaba y dado que los niveles de la Presa de Los Machos se encontraban ya casi a la altura de nuestra estación de bombeo nos han tenido que suministrar el agua desde el embalse del Piedras a través del cauce del mismo río.



MADERAS LOPEZ, S.L.

**PALETIZADOS Y MADERAS
TABLONES Y TABLAS DE CONSTRUCCION**

Ctra. Nacional 431 - Km 110
Apartado 38
Telf. (955) 39 11 61
Telefax (955) 39 03 37

21450 CARTAYA (Huelva)

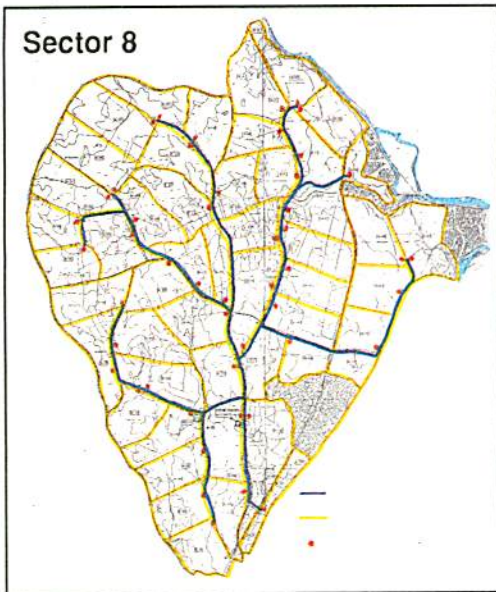


**TALLERES
MORA Y FERNANDEZ, C. B.**
MAQUINARIAS Y ACCESORIOS AGRICOLAS

Ctra. Trigueros, s/n - Telfs. 30 02 84 - 30 02 46 - Apart. Correos 10
GIBRALEON (Huelva)

LA COMUNIDAD

Sector 8



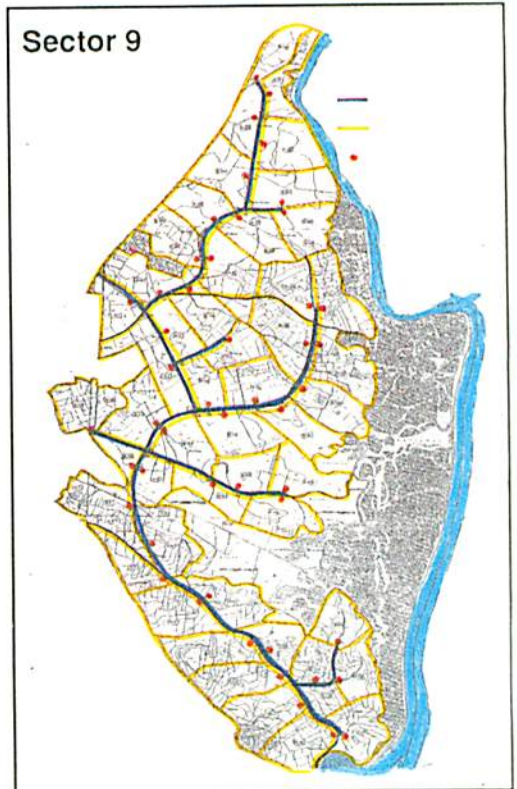
Cercana puesta en riego de los sectores 8 y 9

Estamos confeccionando los proyectos para llevar a cabo la red terciaria de riego de los sectores 8 y 9 de la Zona Regable del Chanza que se encuentran íntegramente en nuestro término municipal.

La realización de esa red terciaria significa el proporcionarle el agua a todas y cada una de las parcelas de los referidos sectores que supone una superficie de alrededor de 2.000 hectáreas.

Dichas obras comenzarán a ser realizadas este verano y nuestro deseo es que puedan quedar terminadas a comienzos de la próxima campaña agrícola.

Sector 9



Gestión de préstamos agrícolas

Colaboramos con la Agencia Comarcal de Extensión Agraria de Cartaya en la información a nuestros agricultores acerca de la posibilidad de petición de préstamos para inversiones en explotaciones agrarias.

Los referidos préstamos poseen como ventajas más destacadas el tipo de interés que se sitúa entre un 4 y un 7%, el largo plazo de amortización y los años de carencia en los que sólo se pagan intereses.

Los agricultores jóvenes (menos de 40 años) poseerán un trato preferencial a la hora de conseguir estos préstamos.

Proyectistas e instaladores de riegos localizados tanto nacionales como de importación.

Fabricantes de la cinta de riego por exudación **VIAFLO**

Abonos líquidos **VIAFERTI**

Fitosanitarios **DUPONT** **INAGRA**



NUEVAS TECNICAS DE RIEGO, S.A.



LEPE. Telf. 383500 - Fax 383501 - MOGUER. Telf. 370963 - ALMONTE Telf. 407161



**TRANSPORTES
HUELVA, S.A.**

Director Gerente

MANUEL BARBA RODRIGUEZ

Ctra. Circunvalación

Telf. 955- 38 01 63 - 38 22 37 - FAX 38 24 18

LEPE

BELLA

está servida!



COOP. AGRICOLA NTRA. SRA. DE LA BELLA, LEPE (HUELVA)
CTRA. HUELVA-AYAMONTE, KM 804, TEL: 38 95 40 12 35, 38 01 21 - 38 51 42, TELEX: 75 423 COVH-E

Fertilug

Abonos líquidos

DISTRIBUIDOR

Dosagro, S.L.

FITOSANITARIOS - FERTILIZANTES
BIOTECNOLOGIA ORGANICA

Ctra. Circunvalación, Km. 683
Tel. (955) 38 36 63 - Fax 38 36 96
LEPE (Huelva)



LUQSA, A LA VANGUARDIA DE LA FERTILIZACION MODERNA CON SU AMPLIA GAMA DE FERTILIZANTES SOLIDOS, LIQUIDOS, CRISTALINOS Y CORRECTORES DE FACIL APLICACION A TRAVES DEL AGUA DE SU SISTEMA DE RIEGO POR GOTEO, ASPERSION, EXUDACION, A MANTA O POR VIA FOLIAR



LUQSA
LERIDA UNION QUIMICA /SA



Los equipos **MANEZ LOZANO** están fabricados para los agricultores más exigentes, que saben lo que quieren ya que solucionan los problemas de las máquinas de tratamientos durante muchos y muchos años.



Distribuidor en Lepe:

RIEGOS HERNANDEZ



Ctra. Huelva-Ayamonte, km 104 Cartaya (Huelva) Telf. 39 07 78
Ctra. San Adrián, km 1 - VALTIERRA (Navarra) - Telf. (948) 86 73 61

ESTRUCTURA HIDRAULICA DE UN SECTOR- TIPO DE RIEGO DE LA ZONA REGABLE DEL CHANZA



La Zona Regable del Chanza se encuentra atravesada, en sentido N-S, por el río Piedras. Este accidente geográfico natural la divide en dos subzonas perfectamente diferenciadas.

Hacia el Este comprende los sectores de riego del 1 al 7 y hacia el oeste de 8 al 18.

La subzona Este, al discurrir por su límite Norte el canal del sistema Chanza-Piedras, se encuentra hidráulicamente favorecida lo que permite aco-

meter con mayor prontitud su transformación en regadío, instalando directamente las balsas de regulación y estaciones de bombeo correspondientes al borde del mismo canal.

La Subzona Oeste al encontrarse más alejada, implica la construcción previa de obras de infraestructura hidráulica, de transporte e incluso elevación, para llevar el agua a sus sectores de riego. En la actualidad, las previstas para proveer a los sectores 8, 9, 10 y 11 se encuentran totalmente terminadas.

Procedencia de las aguas

Para el riego de la Zona se cuenta actualmente con los embalses del Chanza, Piedras y de los Machos; a los que se les incorporarán en breve los de Tariquejo, la Vega y Valdejudíos.

Con estos embalses se complementará el sistema y asegurará el aprovechamiento de las aguas superficiales de sus cuencas, integrándolas en el sistema de abastecimiento del riego.



**VIVEROS
HUELVA, S.A.**

SU PRODUCTOR (1) DE PLANTAS DE FRESON

Partiendo siempre de material base de absoluta garantía

Cultivando (2) sobre suelos desinfectados con bromuro de Metilo + cloropicrina

(1) Sublicenciado para multiplicación de plantas de la serie OSO GRANDE

(2) Cultivos en la Comunidad de Castilla-León

Chalet El Pozuelo - Ctra. Moguer-La Rábida, s/n

Telfs. (955) 50 28 53 - Fax 37 13 00

AGENTE EN LEPE

DALESA - telf. 38 23 56

**ANTONIO DIAZ
GOMEZ**

Graduado social

Asesoría laboral y

de seguridad social

Ctra. Circunvalación, s/n

Telf. 38 22 50 - LEPE



Presa del Piedras



Canal del Piedras



Balsa de carga conducción abastecimiento

Esquema hidráulico de un sector de riego

Independiente de la subzona adonde se encuentre un sector, el sistema hidráulico para el riego del mismo, está compuesto por una balsa de regulación en cuya proximidad se sitúa la estación de bombeo correspondiente, la cual impulsa el agua a presión por toda su superficie mediante una red de tubería enterrada, que finaliza en unos hidrantes o bornas de toma, con caudal y presión suficiente para el riego de una agrupación del orden de las 20 has.

En estas tomas de agrupaciones es donde conectan los diferentes usuarios para el riego de sus parcelas. Esto sería a grandes rasgos su descripción.

Para su mejor conocimiento vamos a proceder a relacionar los diferentes elementos y obras necesarias para la puesta en riego de un sector, ordenadas por grupos, recorriendo para ello en sentido inverso al camino que recorre el agua, al objeto motivos y consecuencia de las mismas, éstas son:

- Distribución de la superficie del sector en agrupaciones.
- Tomas de agrupación.
- Red de riego.
- Control de la red de riego.
- Estación de bombeo.
- Centro de transformación eléctrica

20kv-500-380 v.

- Edificio de control
- Balsa de regulación.
- Obras complementarias.

Para ello reseñamos una serie de datos básicos que tras los estudios realizados en el Plan Coordinado de Obras de la Zona Regable del Chanza, fueron fijadas para el desarrollo de su transformación en riego.

-El funcionamiento de la estación de bombeo había de ser automático a la demanda.

-El tipo de riego previsto es: 75% de riego localizado y un 25% de riego por aspersión.

-Las necesidades hídricas se cifran en un caudal ficticio continuo de 0,7 litros/seg. Has.

-El caudal en la toma ha de ser el necesario para garantizar el riego total de su superficie, en un tiempo inferior a las 15 horas que se han estimado como posible para el riego -esto no implica que al ser una estación de riego a la demanda, no se pueda regar las 24 horas del día.

-La presión en las tomas se ha calculado para disponer de 42 m.c.a. en el punto más desfavorable de la agrupación, teniendo en cuenta la presión de los emisores de riego, la uniformidad del riego, las distintas pérdidas de carga y el desnivel topográfico.

Distribución de parcelas en agrupaciones

Salvo contadas propiedades de superficie del orden de 20 has e incluso mayores, la tónica general en todos los sectores de riego, es una propiedad muy dividida, con superficies pequeñas, llegando a tener muchas de ellas menos de 1 ha. Ante la inviabilidad económica que representaría una toma individual, compuesta de los elementos precisos de mando, control y regulación, se hace necesaria una reagrupación de parcelas en un caso y en otro una división, con vista a conseguir un tamaño óptimo de explotación. Se ha elegido como unidad de explotación una superficie del orden de las 20 ha.

Las agrupaciones se realizan respetando, dentro de lo posible, límites de parcelas, estado de la propiedad, caminos importantes, redes arteriales de riego y cauces naturales.

Tomas de agrupación

Las tomas de riego de las agrupaciones están constituidas por una válvula hidráulica de diafragma, dotada de pilotos de control que permiten realizar las siguientes funciones de regulación:

Regulación de presión, limitador de caudal y apertura y cierre automático de la válvula. Igualmente llevará incorpo-



cerveza

Cruzcampo

Distribuidor

CARMELO GONZALEZ ORIA

TELF. (955) 38 05 65

LEPE (Huelva)



RECUBRIMIENTO DE EMBALSES
RIEGO EN GENERAL - MAQUINARIA AGRICOLA
BOMBAS CAPRARI

Ctra. Circunvalación - Telf. 38 23 84 - 38 00 02



Conducción de abastecimiento. S-8-9-10-11



Balsa de regulación de los sectores 8 y 9



Estación de bombeo de los sectores 8-9

rado un contador de agua, impulsado por una turbina Woltman, dotado de mecanismo de control de flujo y un registro acumulativo digital. Previa a la válvula, se instala una llave de paso, de apertura manual y un filtro cazapiedras.

Estos elementos se alojan en una arqueta de obra de fábrica dotada de puerta metálica y cerradura de seguridad y sólo puede ser manipulada por los técnicos encargados de la instalación.

Exteriormente y a la salida de la arqueta, se instala una válvula de compuerta de apertura y cierre general para el uso de manipulación de los regantes de la toma.

Red de riego

Las tuberías que alimentan las tomas proceden de la estación de bombeo y se componen de una arteria principal y una serie de ramales de los que toma el agua las bornas o tomas de agrupación.

Serán de fibrocemento y juntas elásticas hasta 800 mm de diámetro y de hormigón con camisa de chapa para diámetros superiores; su coeficiente de seguridad es igual a 2; es decir, la presión nominal es dos veces la de trabajo, con lo que resulta un coeficiente de seguridad frente a rotura en fábrica, igual o superior a cuatro veces la presión de trabajo.

La red de tuberías está dotada de piezas y elementos que la complementan,

como son:

- Elementos de control y seguridad como válvulas de corte, ventosas y desagües.

- Piezas especiales y anclajes. Las primeras, construidas en chapa de acero sirven para realizar los cambios de sección de la tubería, derivaciones y curvas. Los segundos, constituidos por macizos de hormigón, se emplean para que las tuberías puedan resistir los empujes hidráulicos que puedan producirse en condiciones pésimas transitorias.

Control de la red de riego

Para el conocimiento instantáneo del comportamiento de la red, así como posibilitar la facturación mecanizada mediante la aplicación de tarifa polinómica en la que se discrimina la hora de consumo, se dota a la red de un sistema de control informatizado y que está integrado por:

- Un centro de control capacitado para adquirir los datos de la red hidráulica, almacenarlos y procesarlos de acuerdo con las necesidades de requerimiento de la explotación.

Estará ubicado en la caseta de mando y control de la estación de bombeo.

- Terminales remotos de medidas, instalado en cada una de las tomas de agrupación, con capacidad para almacenar, elaborar y enviar al centro de

control de datos, la medida de caudal suministrados por los contadores de pulsos, situados en la válvula hidráulica. Por cada terminal se adquieren y procesan los siguientes datos:

- Volúmenes suministrados en horas punta.

- Volúmenes suministrados en horas valle.

- Volúmenes suministrados en horas llanas.

- Caudal medio.

Asimismo este terminal gobierna la apertura o cierre de la válvula hidráulica, atendiendo a las órdenes del centro de control.

- Terminales remotos de control, para adquirir datos de presión y caudal instantáneo y tiene como misión fundamental detectar cualquier aumento de caudal a la vez que bajada la presión y actuar localmente cerrando la válvula de corte motorizada más próxima. Los valores de presión y caudal instantáneo los envía al centro de control para su procesamiento y posterior decisión de actuaciones.

Las alarmas registradas serán: presión máxima, presión mínima, caudal máximo, caudal mínimo y desobediencia de válvula.

- Terminal remoto en estación de bombeo. En el colector general de salida se cuenta con un caudalímetro de ultrasonidos y una sonda piezométrica



JAMES B. BROWN (DISTRIBUTORS) Ltd.

IMPORTADORES, MAYORISTAS, DISTRIBUIDORES
Y TRANSPORTISTAS DE FRUTA Y VERDURA
ALMACENES Y CAMIONES PROPIOS

Oakhill Trading Estate
Devonshire Road Worsley
MANCHESTER, M 28 5 PT (INGLATERRA)
TELF. (0204) 79 31 13
FAX (0204) 86 28 80

OFICINAS EN ESPAÑA:
Paseo Marítimo, 1 MARENY BLAU
46410 SUECA (VALENCIA)
Telf. (96) 176 00 14 - 16
Fax (96) 176 02 81 - 176 01 59



Arqueta de llegada del agua a la estación de bombeo y filtros de partículas gruesas



Bombas de impulsión



Calderín antiariete

de las cuales se adquieren las medidas de caudales y presiones de bombeo.

-Terminal remoto en la balsa reguladora. Cuenta con medidor de nivel de la misma y tiene capacidad para adquirir los datos de altura de la lámina de agua, volumen del agua embalsada, alarma por nivel máximo y alarma por nivel mínimo.

Los estados de funcionamiento de las bombas y de tensión de los transformadores son recogidos por otro terminal remoto situado junto al propio centro de control.

La unión del Centro de Control con los diferentes terminales remotos se realiza mediante una doble red de conductores eléctricos. La primera destinada a suministrar la energía y la segunda a establecer el canal de comunicaciones de señales.

El centro de control del que ya se ha hecho referencia, dispone de los siguientes elementos:

-Sistema informático compuesto de ordenador, teclado, monitor e impresora.

-Impresora auxiliar de facturación.

-Unidad central de comunicaciones, dotadas de tres canales para su comunicación con el sistema informático, controlador de mímico y red de terminales remotos.

-Sistema de alimentación ininterrum-

vida con autonomía de 15 minutos.

-Mímico general de la red hidráulica con indicaciones ópticas de estado de las agrupaciones, red de riego y panel de alarmas.

El conjunto del equipo de control estará diseñado para permitir en el futuro su comunicación con un puesto central de control de toda la Zona Regable del Chanza.

Estación de bombeo

La estación de bombeo es del tipo automática a la demanda, regulada por caudalímetro, grupos motorbombas in-temperies, para un caudal variable entre cero y el máximo volumen que demanda el caudal punta del sector. La presión en origen de la red dependerá de la altura geométrica, la presión requerida en bornas y las pérdidas de carga originadas por el sistema.

Las bombas aspiran el agua de una cámara conectada con la balsa reguladora. Ambos elementos están hidráulica y libremente conectados por gravedad y salvo casos excepcionales, no poseen equipo alguno de regulación intermedio, de modo que en condiciones normales los niveles de agua en balsa cámara de aspiración son iguales o prácticamente iguales.

A la entrada de la cámara en una arqueta anexa, se instala el sistema de

filtrado.

La obra civil se realiza con hormigón armado, el cual lleva en su constitución aditivos hidrófugos para asegurar su impermeabilidad. La losa de cubrición de la cámara llevará los huecos necesarios para alojar las bombas.

Para el posible mantenimiento y manipulación de las bombas, la cámara será practicable para persona y estará dotada de los elementos de acceso para ello.

Las instalaciones electromagnéticas de la estación la constituyen:

-El filtro de la instalación.

-Grupos motobombas.

-Equipo de llenado de la red y mantenimiento de fugas.

-Calderería.

-Valvulería

-Equipos de medidas hidráulicas.

El filtro de banda continua está constituido por dos tambores unidos entre sí, por medio de paneles filtrantes de malla de acero inoxidable nº 10, que son los que forman la cadena sin fin. La velocidad de funcionamiento será de 3m/min. accionado el mecanismo de rotación por un motor eléctrico.

Su funcionamiento será autónomo gobernado por un automatismo local, y se pondrá en marcha, una vez que se supere el nivel establecido de pérdida de carga entre la entrada y salida del

HIDROCONTA, S.L.

CONTAJE DE FLUIDOS

DOSIFICACION

Avda. Ciudad de Almería, 11 - Telfs. 26 71 07 - 21 81 59 - Fax: 22 11 49 MURCIA



Centro de transformación eléctrica



Transformadores



Caseta de control

filtro. Mediante agua a presión procede a su autolimpieza.

La pérdida de carga se detectará mediante sondas de nivel diferencial electromagnética.

El automatismo local suministrará al cuadro de mando y control la información pertinente, el cual lo registrará en su cuadro de alarmas y en su caso en el sistema informático.

Los grupos moto-bombas a instalar en cada estación de bombeo dependerá de las características de servicio requeridas a cada sector.

Desde un punto de vista operativo, la práctica aconseja que el número de ellos no sean excesivos; lo usual es elegir un número de grupos principales comprendido entre 3 y 5, dejando uno más de reserva.

Como el caudal en los meses invernales pueden y suelen ser inferiores al 35-40% del valor nominal de una bomba principal, se dota a la estación de uno o más grupos auxiliares, con su correspondiente reserva, que suministran estos pequeños caudales y los necesarios para el llenado de la red.

Los grupos principales están compuestos por una bomba vertical de doble aspiración, centrífuga y monofásica.

Los motores eléctricos asíncronos, tetrapolares, forma V1, cerrados, con

protección mínima I.P.-54 para trabajar a intemperie. Su arranque puede ser de tipo estático o en estrella-triángulo automático.

Los grupos auxiliares estarán dotados de bombas verticales centrífugas, del tipo de paso profundo, de tres fases.

Los motores eléctricos de los grupos auxiliares son de las mismas características que los principales pero de menor potencia.

La tubería de impulsión de los grupos serán de chapa de acero ST-42A.

En el colector dispone de una conexión en by-pass con la cámara de las bombas, dotada de una válvula de mariposa y una de retención que imposibilita el retroceso del agua bombeada.

Mediante esta conexión se permite por gravedad llenar parte de la red de riego, e incluso suministrar los pequeños caudales para el mantenimiento de presión de la red y reposición de fugas.

Para caudales de fuga y pequeños consumos, hasta aproximadamente el 2% del caudal punta de la estación, lo suministrará el calderín hidroneumático.

Este calderín permite distanciar los arranques de los grupos auxiliares, con un máximo de 2 arranques a la hora por grupo. Sirve además como elemento antiariete.

El aire para el calderín lo suministra

dos compresores rotativos, trifásicos, de 380v. y 3CV de potencia para caudal de aire libre suministrado de 300 l/min a una presión de trabajo de 7kg/cm², con calderines propios de 100 litros.

Ambos compresores trabajarán en paralelo al objeto de evitar falta en el suministro de aire, por fallo de alguno de ellos.

El calderín va conectado en derivación al colector de impulsión, mediante un ramal de 400 mm. de diámetro, dotado de una válvula de corte tipo mariposa, para aumentar su capacidad de salida al objeto de potenciar su capacidad antiariete, el calderín tendrá una salida adicional de 300 mm de diámetro, con válvula de retención para evitar la entrada de agua.

El calderín será de chapa de acero ST-42A, timbrado para una presión de trabajo adecuado a la presión de la estación. Dispondrá de un orificio de boca de hombre e indicador de nivel.

Centro de transformación. 20kv-500v-380-220v

La tensión de alimentación en A. T. se fijó en el Plan Coordinado en 20 kv.

La alimentación de los grupos de bombeo requieren una tensión de 500v y para los restantes servicios auxiliares, otra tensión de 380-220 v por lo que se dispondrá de dos transformaciones,

TALLERES LINO ROMERO

Josefa Serrano Fernández

CALDERERIA - MECANIZADO EN GENERAL

José Antonio, 10

Oficinas y talleres: Bda. Estación, s/n - Telf. (955) 30 03 65
21500 GIBRALEON (Huelva)



Cuadro de control de riego

una de 20/0,5 kv y otra de 20 kv/380-220 v.

El centro de transformación será del tipo prefabricado de hormigón con capacidad para albergar 7 celdas de 20 kv, el transformador de servicios auxiliares y cuadro de contadores.

Los transformadores de potencia principal se ubican a la intemperie en un recinto cerrado, protegido por malla metálica.

En el interior del centro se instalan las celdas seccionador en carga para entrada de la línea de 20 kv, celda de interruptor general automático, celda de medida, armario de contadores, celda de interruptor con fusible para protección de cada uno de los transformadores.

El transformador de potencia 20 kv/380-220 v.

Las salidas de 500 v de los transformadores se conectan al cuadro general de protección de los motores que se ubican en la caseta de control.

Este cuadro consta de los siguientes módulos:

- 1 módulo de interruptor automático general de protección de salida de los transformadores principales.

- 1 módulo de arrancador para cada uno de los motores principales.

- Módulo de arrancador por cada motor auxiliar.



Conducciones

De la salida del transformador de 20 kv/380-220v, se alimenta el cuadro de servicios auxiliares, ubicado en la caseta de control. Este cuadro dispone de un interruptor general para protección del lado del transformador e incluye los elementos necesarios para alimentar de energía la compuerta motorizada, servomotores de válvulas de mariposa, filtro de bandas, compresores de aire, salidas para cuadros de control y equipo electrónico de control de la red de riego, alimento al alumbrado de la estación de bombeo y salida para tomas de corriente.

Como elemento de control el cuadro dispone de un voltímetro conectado a barra con su conmutador, así como tres amperímetros.

El sistema cuadro de mando y control realizará el arranque y parada de las bombas, en función de las consignas de presión y caudal prefijadas, incluyendo un programa secuenciador de funcionamiento. Todos los motores, tanto de bombas principales como auxiliares, estarán integrados en la secuencia de funcionamiento, si bien uno de cada clase quedará siempre fuera de servicio, considerándose en reserva. En caso de parada de un motor por avería o bloqueo, se enviará orden de arranque al siguiente de la secuencia.

Previamente al arranque o parada de una bomba se realizará la correspon-



Caseta de toma de agrupación

diente maniobra de la válvula de salida.

En el cuadro de mando y control se encuentran ubicados por una parte los elementos de medida y regulación de los parámetros hidráulicos.

Por otra parte se representa el esquema de la instalación, tanto en su aspecto hidráulico como eléctrico, incluyéndose los elementos de control de las magnitudes eléctricas y la señalización de funcionamiento de los elementos de la instalación.

Y por último, los elementos constitutivos del controlador programable del funcionamiento automático de la estación (computador, memoria y terminales periféricos).

Balsa de regulación

Anexa a la estación de bombeo se ubica la balsa reguladora destinada a almacenar los caudales diferenciales entre el continuo derivado del canal y el variable demandado por la red de riego.

Su volumen es aproximadamente el necesario para el consumo de 24 horas de riego, con lo que se cubre durante ese tiempo la posible eventualidad de falta de suministro por una simple avería o por limpieza del canal.

José Ruiz Carmona

Ingeniero técnico agrícola del Instituto Andaluz de Reforma Agraria (IARA) y director de obras de la Zona Regable del Chanza.



LA FFRESSA EXPORT - IMPORT, S.L.

Ctra. Huelva Ayamonte, km 684 - Telf. (955) 38 24 12 - 38 36 16 - Fax (955) 38 24 27
LEPE (Huelva)

RESIDENCIAL VILLAHERMOSA

ALGO MÁS QUE
UNA VIVIENDA



PROMUEVE

GADIMI, S.A.

c/ César Barrios, 92

Telfs. 38 33 18 - 38 05 37 (part.)

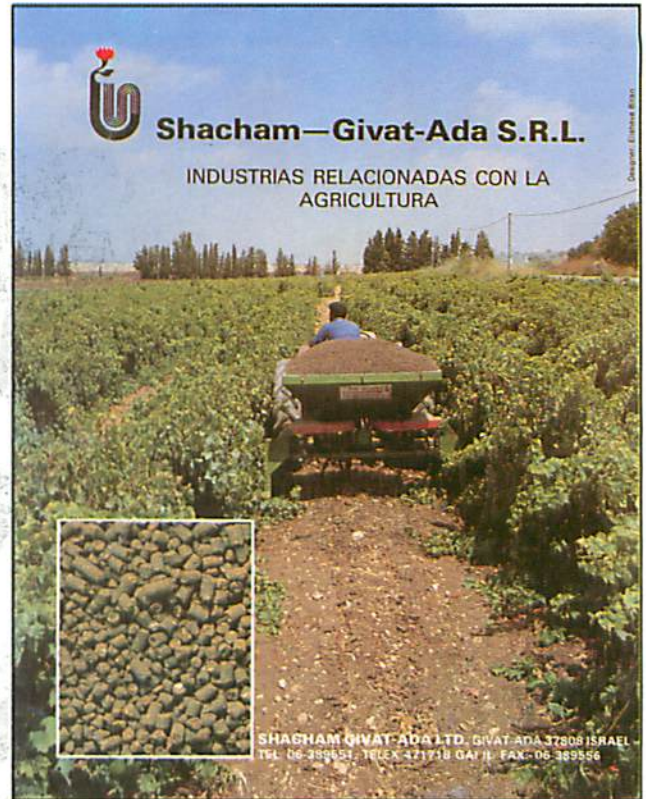
LEPE

ENVASES OTERO

Carretera de El Terrón

Telf. 38 03 22

LEPE



SHACHAM

ESTIERCOL GRANULADO - Fabricado en Israel

MEJORA RENDIMIENTOS

Representante en Lepe: MANUEL HERNANDEZ



Estudios y Aplicaciones Electrónicas S. A.

RADIOTELEFONOS
PROTECCION INCENDIOS
PROTECCION PERIMETRAL
ALTA SEGURIDAD
RADIO ENLACE
IRCUITO CERRADO DE TELEVISION
ALTA SEGURIDAD

PROYECTOS - INGENIERIA - SUMINISTROS -
INSTALACIONES - MANTENIMIENTO

c/ Valverde, 5 - Telf. 24 50 95

HUELVA



PRINCIPALES PLAGAS DE LOS CITRICOS

Siguiendo con la intención de colaborar a través de nuestra revista a una cada día mayor formación profesional de nuestros agricultores, con tal de que ello redunde en una mejor rentabilidad de sus explotaciones y por consiguiente en un mayor bienestar de sus familias, publicamos en este número un informe sobre las principales plagas de los cítricos y las fórmulas más adecuadas para su tratamiento.

Dicho informe ha sido posible gracias a la gentil cesión por parte de VIVEROS ALCANAR de una serie de fotografías del Servicio de Protección de Vegetales e Instituto Valenciano de Investigaciones Agrarias de la Generalitat Valenciana donde se identifican esas plagas.

A cada una de las fotos, el referido vivero le acopla dos recuadros donde se describen cuáles son los principales enemigos naturales de cada plaga y cuáles son las

materias químicas activas más convenientes para su tratamiento. Nosotros, por nuestra parte, con tal de darle aún más utilidad práctica al valioso informe, previo asesoramiento técnico, hemos añadido un tercer recuadro con los nombres de una serie de productos comerciales que contienen las materias químicas activas que se señalan en el recuadro precedente. De esta forma el agricultor puede hacer corresponder de una manera directa cada plaga con su correspondiente remedio a través del nombre con que popularmente se le conoce en el mercado.

En la última página del informe figura un cuadro donde se señalan las épocas más propicias de tratamiento para cada plaga, sin embargo esto debe ser consultado técnicamente antes de realizarlo, ya que ello puede variar de un año a otro e incluso dentro de un mismo año según el microclima de la zona.

**HNOS.
ENRUBIA,
S. A.
EXPORTACION
DE FRUTAS**



c/ Maximillan, 1 - 46669 SEÑERA (Valencia) - Telfs. 245 14 27 - 245 02 97
Fax 245 05 25 - Telf móvil 908 66 78 86

**FRUTAS
CIMAC, S. L.**

EXPORTADORES DE FRUTA

Polígono El Chorrillo, nave 5
Telfs. 38 37 10 - 38 37 38 - Fax 38 22 40
LEPE



MOSCA DE LA FRUTA
(*Ceratitis capitata* Wied.)

ENEMIGOS NATURALES:

Opius Spp.

TRATAMIENTO

Materias activas: fention, malation.

PRODUCTOS COMERCIALES RECOMENDADOS:

Lebaycid + Buminal, Dacona + Buminal

ENEMIGOS NATURALES:

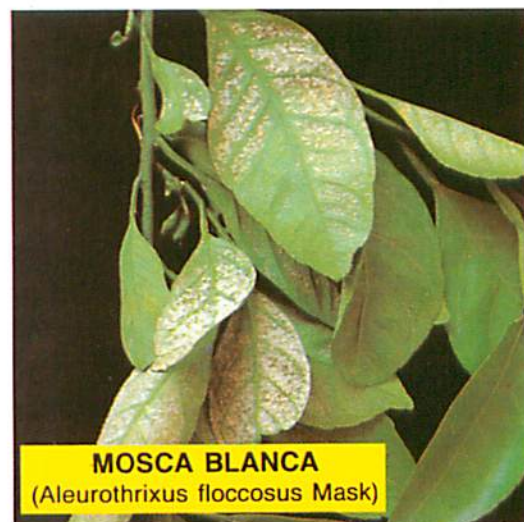
Cales Noacki

TRATAMIENTO

Materias activas: butocarboxim, buprofezin.

PRODUCTOS COMERCIALES RECOMENDADOS:

Afilene, Drawin, Appaud.



MOSCA BLANCA
(*Aleurothrixus floccosus* Mask)

ENEMIGOS NATURALES:

Aphidoletes Aphidimyza, Lysiphlebus Testaceipes, L. Fabarum, etc.

TRATAMIENTO

Materias activas: Carbosulfan, dimetoato, etiofencarb, fluvalinato, metil-oxidemeton, pirimicarb, tiometon.

PRODUCTOS COMERCIALES RECOMENDADOS:

Marshall, Dimetoato, Rogor, Zettion, Croneton, Maurik, Ekatin, Z Z Aphox, Metasystox



PULGONES

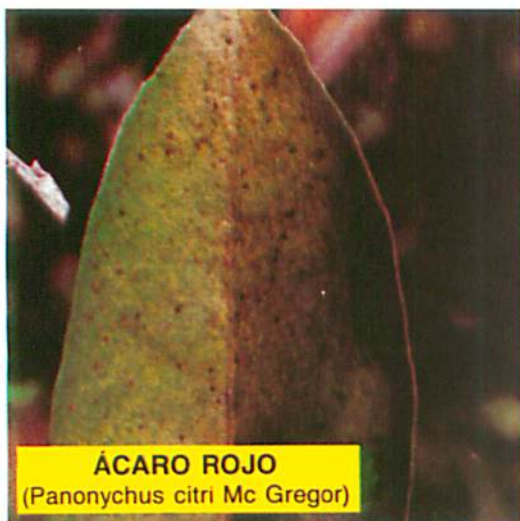
(*Aphis gossypii* Glover)

(*Aphis citricola* V. de G.)



Fernando Lama, S.L.
SISTEMAS DE FILTRADO

Avda. de Isla Mayor, 12 - Telf. 34 (9) 5 577 02 36 - Fax 34 (9) 5 577 04 67
PUEBLA DEL RIO - Ap. 22 - SEVILLA - ESPAÑA



ÁCARO ROJO
(Panonychus citri Mc Gregor)

ENEMIGOS NATURALES:

Euseius Stipulatus, Amblyseius Californicus, Conwentzia Psociformis, Chrysopa Spp., Stethorus Punctillum, etc.

TRATAMIENTO

Materias activas: amitraz, dicofol, dicofol + tetradifon, dicofol + tetradifon + clorfenson, fenbutestan.

PRODUCTOS COMERCIALES RECOMENDADOS:

Mitac-20, Acarkey, Norvan, Neoron, Laivaña, Acartotal, Tedion Kelthane.

ENEMIGOS NATURALES:

Euseius Stipulatus, Amblyseius Californicus, Conwentzia Psociformis, Chrysopa Spp., Stethorus Punctillum, etc.

TRATAMIENTO

Materias activas: dicofol, dicofol + tetradifon, dicofol + tetradifon + clorfenson, fenbutestan.

PRODUCTOS COMERCIALES RECOMENDADOS:

Kelthane, Lairaña, Tedion Kelthane, Acatox, Norvan.



ARAÑA ROJA
(Tetranychus Cinnabarinus Boisd.)

ENEMIGOS NATURALES:

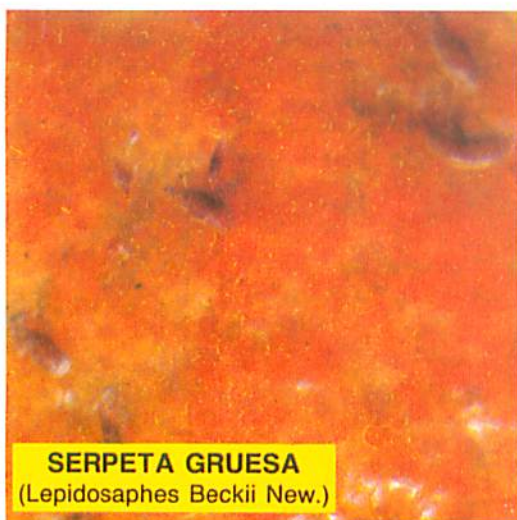
Aphytis Lepidosaphes.

TRATAMIENTO

Materias activas: aceite mineral (generación de verano), malation, mecarbam, metidation, quinalfos, metilpirimifos.

PRODUCTOS COMERCIALES RECOMENDADOS:

Aceite mineral, Murfotox, Ultracid, Supracid, Ekalux, Actellic.



SERPETA GRUESA
(Lepidosaphes Beckii New.)

FRESPACK S.L.

ENVASES Y EMBALAJES

Ctra. Circunvalación, km 684 - Telf. 38 04 22 - 38 23 68 - LEPE (Huelva)

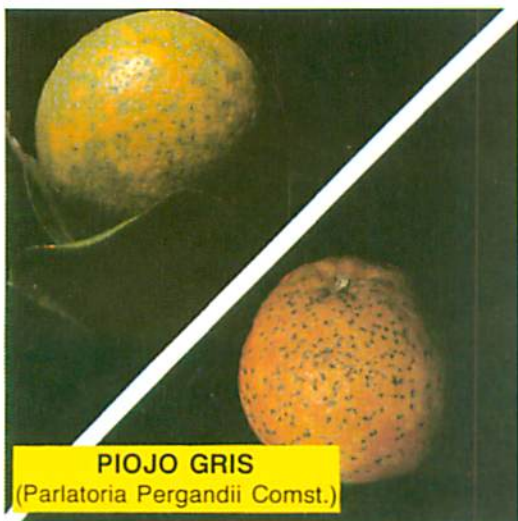
tofresa

INTERMAS

FABBRI

BORDEN

SAMOES



PIOJO GRIS
(*Parlatoria Pergandii* Comst.)

ENEMIGOS NATURALES:

Encarsia Inquirenda, Aphytis Hispánicus.

TRATAMIENTO:

Materias activas: Aceite mineral (generación de verano), clorfenvinfos, clorpirifos, mecarbam, metil-azinfos, metidation, metilpirimifos, ometoato, quinalfos.

PRODUCTOS COMERCIALES RECOMENDADOS:

Aceite mineral, Birlane, Dursban, Murfotox, Ultracid, Folimat, Actellic, Ekalux.

ENEMIGOS NATURALES:

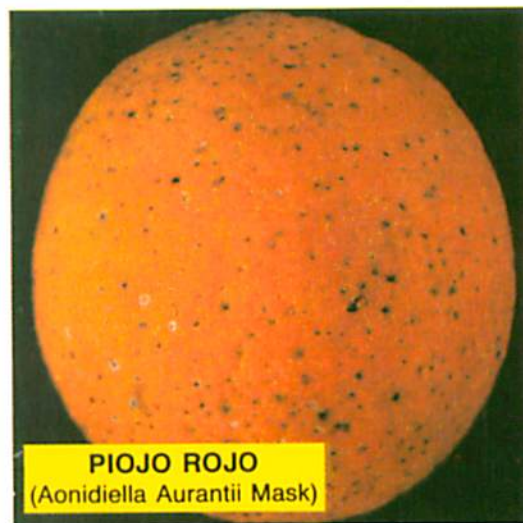
Aphytis Chrysomphali, A. Melinus.

TRATAMIENTO

Materias activas: clorpirifos, etion, fentoato, mecarbam, metil-azinfos, metidation, metil-pirimifos, ometoato.

PRODUCTOS COMERCIALES RECOMENDADOS:

Dursban, Ethion, Folimat, Murfotox, Ultracid, Supracid, Cidial



PIOJO ROJO
(*Aonidiella Aurantii* Mask)

ENEMIGOS NATURALES:

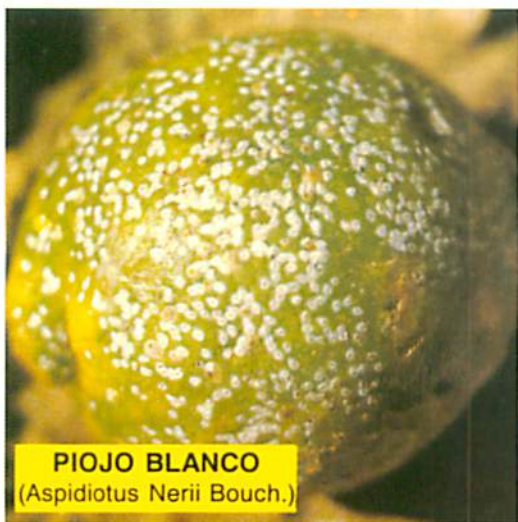
Aphytis Chilensis, A. Melinus.

TRATAMIENTO

Materias activas: clorpirifos, metidation, metil-pirimifos, quinalfos, ometoato.

PRODUCTOS COMERCIALES RECOMENDADOS:

Dursban, Ultracid, Supracid, Actellic, Ekalux, Folimat.



PIOJO BLANCO
(*Aspidiotus Nerii* Bouch.)

GRUPO el jamón

CUESTION DE GUSTO

**EN LEPE, LA ANTILLA,
ISLA CRISTINA Y CARTAYA**



**GASOLINERA
DE LEPE**

su gasolinera

El mejor servicio en lavaderos,
tractores, motos, camiones, etc.
manual y automático

Camble Vd. mismo el aceite de su vehículo

Telf. 38 38 48



CAPARRETA
(*Saissetia oleae* Oliv.)

ENEMIGOS NATURALES:

Metaphycus Lounsbury, M. Helvolus, Scutellista Cyanea, etc.

TRATAMIENTO

Materias activas: clorfenvinfos, fenoxicarb, fosmet, metidation, metil-azinfos.

PRODUCTOS COMERCIALES RECOMENDADOS:

Birlane, Insegar, Imidan, Ultracid, Gusathion.

ENEMIGOS NATURALES:

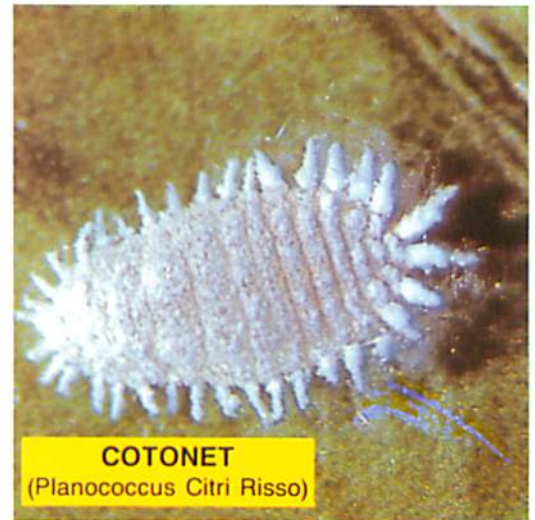
Cryptolaemus Montrouzieri, Leptomastidea Abnormis, Leptomastix Dactylopii, etc.

TRATAMIENTO

Materias activas: clorpirifos, diazinon, metil-pirimifos, metil-clorpirifos.

PRODUCTOS COMERCIALES RECOMENDADOS:

Dursban, Basudin, Actellic, Reldan.



COTONET
(*Planococcus Citri* Risso)

ENEMIGOS NATURALES:

Rodolia Cardinalis.

TRATAMIENTO

No se recomienda tratar.

PRODUCTOS COMERCIALES RECOMENDADOS:

No tratar.



COCHINILLA ACANALADA
(*Icerya Purchasi* Mask)



JUAN M. CRUZ SOLER

TORNO Y AJUSTE

Soldadura semiautomática, corte de plasma,
latiguillos hidráulicos, maquinaria agrícola,
cintas transportadoras

Polig. El Chorrillo, nave 4 - Telf. 38 03 84 - LEPE(Huelva)



TALLERES
M. NENE

Servicio Oficial

RENAULT

Venta de vehículos nuevos y usados garantizados

Ctra. Circunvalación, s/n - Telf. 38 24 44 - LEPE

EPOCAS DE INTERVENCION CONTRA LAS PRINCIPALES PLAGAS DE LOS CITRICOS

PLAGAS	E	F	M	A	M	J	J	A	S	O	N	D
MOSCA DE LA FRUTA (Ceratitis capitata Wied)												
MOSCA BLANCA (Aleurothrixus floccosus Mas)												
PULGONES (Aphis sp. y otros)												
ÁCARO ROJO (Panonychus citri Mc. Gregor)												
ARAÑA ROJA (Tetranychus cinnabarinus L.)												
SERPETA (Lepidosaphes sp.)												
PIOJO GRIS (Parlatoria pargandeli Comat)												
PIOJO ROJO (Aonidiella aurantii Mask)												
CAPARRETA (Saissetia oleae Oliv.)												
COTONET (Planococcus citri Risso)												
COCHINILLA ACANALADA (Icerya purchasi Mask)												
LIMONERO PIOJO BLANCO (Aspidiotus merii Bouche)												
PRAYS DE LIMONERO (Prays citri Mill.)												

Lucha biológica



RIEGOS HERNANDEZ

Ctra. Circunvalación, s/n
Telf. 38 03 02
LEPE

Cinta de riego con Gotero incorporado

TODY

«TOTAL GARANTIA»



Regaber

Regaber, S.A.
c/ Rafale Riera Prats, nave 6
Vilassar de Dal. 08939 Barcelona
Telf. (93) 753 12 11
Telex 59229 RGBRE - Fax (93) 750 8512

F. LOPEZ ROMERO

**ELECTRICIDAD
INDUSTRIAL,
S.L.**

**MONTAJES
ELECTRICOS**

INSTALACIONES DE BOMBEO

Oficinas: Lucena del Puerto, 7 - Telfs. 24 30
11 - 24 31 54 - 24 33 54 - 24 35 54
Almacén-taller: Lucena del Puerto, 16
HUELVA

**VIVEROS
RIO ERESMA**

**PLANTAS DE FRESA
DE PRIMERA
CALIDAD**

DISTRIBUCION
SOL-LEPE

Ctra. Circunvalación, km 684
Telfs. 38 33 02 - 38 00 78 - Fax 38 34 29
LEPE



Firestone

EN MARCHA HACIA EL FUTURO

Representante en Lepe

Manuel Hernández Moreno

IR POR DERECHO

Una aproximación a las reglas de convivencia, a nuestros derechos y obligaciones. Para ir por derecho

ARRENDAR UNA TIERRA

En la dinámica de las relaciones agrarias se plantean con frecuencia problemas referentes a arrendamientos rústicos, cuando alguien -propietario- se convierte en el arrendador de su tierra porque pacta con otro -arrendatario- el uso y disfrute de la misma por este último.

Los conflictos surgen cuando no se paga el correspondiente precio que se convino -la renta-, cuando el titular quiere recuperar la finca arrendada y al arrendatario interesa continuar en el uso de ella, cuando se hace un cultivo o utilización no adecuado a criterio del dueño o cuando éste quiere vender la finca.

A esta y otras cuestiones hace frente nuestra legislación que ha evolucionado desde una postura radicalmente liberal, por lo que el dueño podía disponer de la tierra con una fuerte dosis de discrecionalidad, hasta la actual normativa que se nos presenta mucho más intervencionista e imperativa, más en la línea de defender los intereses de los arrendatarios. Este cambio de rumbo tiene su punto de inflexión en la Segunda República y se continúa con la legislación posterior. Hoy nos guiamos por la Ley de Arrendamientos Rústicos de 31 de diciembre de 1980. Hay situaciones que, si bien impli-

can el uso de la tierra ajena no se consideran arrendamientos rústicos (medianías, trabajo compensado con productos de la cosecha, tierras trabajadas entre parientes cercanos, arrendamientos de temporada inferior al año agrícola, etc.). Cada tipo de relación contrac-

se la revisión para adecuarla, a la alza o a la baja, a los precios del mercado.

-Son nulos los subarrendos, que constituyen, además, causa de deshucio.

-Tiene el arrendatario derecho de adquisición preferente -puede adquirir-

la antes que otro, en el mismo precio y condiciones, si el dueño tiene voluntad de vender- y tiene, por tanto, el derecho de tanteo y retracto.

-El heredero del arrendatario gozan del derecho a la sucesión en los arrendamientos, bajo determinadas condiciones.

-El contrato de arrendamiento rústico se extingue por el cumplimiento del tiempo indicado anteriormente, por resolución con el

acuerdo de las partes o por deshucio por falta de pago y por otras causas varias, siendo las de interés más general las siguientes:

-Hay libertad de forma contractual, aunque las partes pueden compelerse a acogerse al contrato-tipo.

-La Ley fija un contrato mínimo de seis años, pero el arrendatario tiene derecho a sucesivas prórrogas, sumando en total la duración del contrato veintiún años.

-La renta se pacta libremente, pero tras un período de tiempo puede pedir-

acuerdo de las partes o por deshucio por falta de pago y por otras causas varias.

Una modalidad de contrato diferente es la aparcería. Se trata de la cesión de una finca rústica por su dueño para su explotación a un cesionario, aportando el dueño parte de capital y maquinarias y repartiéndose los beneficios en la proporción que se estime justa.

Que esta somera exposición sirva para que los agricultores reflexionen a la hora de arrendar o ceder en arrendamiento tierras, con el objetivo de evitar litigios por una mala forma contractual. Ese es nuestro deseo.

Manuel Andrés González Rivera
Estudiante de 5º de Derecho





c/ Joan Maragall, s/n. (Edificio Viveros)
Telfs. (977) 73 00 40 - 73 07 25

43530 ALCANAR (Tarragona)

VIVEROS ALCANAR

PLANTE PARA EL FUTURO



arotz

CULTIVA LA NATURALEZA

Ctra. Huelva-Ayamonte, km. 120
Telfs. 38 21 42 - 38 21 43
LEPE (Huelva)



**POR LAS
VEREAS**

Un viaje apasionado por todos los verdes de nuestros campos, por sus vereas

LOS BARRANCOS SIN AGUA

Eran grandes los barrancos de Los Barrancos cuando uno chico. Pero no los amé nunca. No tenían el ángel de agua y membrillo de La Cañá, ni la fiebre del levantazo de la mar próxima de La Esterca, ni la promesa blanca del almendro cargaíto de los Valdelimones, ni la caricia del algodón bajo la higuera en La Botella, la preferida.

A Los Barrancos los salvaban el enigma de las covachas, la sensación de pisar lo no pisado jamás en sus recovecos, el sueño de un tesoro oculto por no sé qué moro. Y el chicharal.

Porque este patito feo entre nuestras cinco suertes, esta tierra calva, mesetera y encolinada, destino de todos los vientos nacidos en los laberintos del barro, sin un cobijo contra los aguaceros sin piedad, tuvo el don de los chicharos tempranos.

Lejos todavía las cosechas de la primavera avanzada, cuando la fruta era expectativa todavía y de la matanza



escasamente quedaban una manta de tocino y chorizo fresco, llegaban los chicharos granados, de vainas sustantivas. Y los mercados respetaban la precocidad.

Y los chicharos de Los Barrancos hacían vivible la travesía de marzo; y a ellos debíamos el zapato nuevo o el pantaloncito de tergal.

El otro día volví a Los Barrancos. Reviví las mañanas aterrito de frío, el difícil acceso por los guijarros del camino, el desangelado promontorio que

guardaba el aparejo y las colleras... Pero ahora, los mis barrancos criaban fresas y la alegría del agua provisoria me mostró una cara nueva de la vieja y plana tierra calma.

Parece que Los Barrancos aquellos van a quedar excluidos de la zona regable. Parece que dicen los de IARA que esas tierras no merecen el privilegio del agua.

No merecen ser condenadas a la sed las tierras que tanto

remediaron: las vegas vecinas serán fértiles campos de agua y los barros de Los Barrancos envidiarán sequerones tanta abundancia.

Uno sueña todavía que, para las próximas yerbas, se poblará de naranjos la colina; nos haremos un cobijo con candela que nos vengará de tanto vendaval y, cuatro posturas más allá, el azahar y la mandarina harán guapo y deseado al terrajo de los chicharos tempranos.

Manuel González Rodríguez

LEPEPLAS, S.A.

**UNA FIRMA AL SERVICIO
DE ANDALUCIA**

**URB. EL CHORRILLO, naves 15, 16 y 17
Telf. 38 10 59 - Fax 38 10 00 - LEPE**

Frutas Esther, S. A.

Ctra. Circunvalación, s/n Avda. Menéndez Pelayo, 57
Telf. 38 24 36 - Fax 38 32 25 Telfs. Oficina: 77 04 81 - 77 10 25
21440 LEPE (Huelva) Telex 67549-FRUE-E-Fax 77 06 44
30550 ABARAN - Murcia - España

EL DOBLAO

Un recuerdo agradecido al trabajo y el vivir de nuestra gente del campo



LA CASA (1ª parte)

La extensión de nuestras casas no se expresaba en superficie útil o edificada, ni siquiera en metros cuadrados. El patrón mayor de medida era el portal y los subpatrones, los cuarterones y alfajías. El tipo más frecuente era la vivienda de tres portales, con patio, corral y doblao. Según el número de habitaciones que daban a la calle, podía ser de uno o dos "ojos".

La fachada, blanca de cal, tenía argollas para atar las cabalgaduras. La puerta era recía, de tranca o cerrojo, y postigo con cerradura. Por encima se situaba la ventana del doblao para aventar la paja. En lo alto, el vuelo de las tejas, que se iría sustituyendo por azotea o "tengañé".

En el primer portal se apilaban los productos agrarios, antes de ser vendidos u ordenados en el doblao. En realidad, cualquier parte de la casa podía servir temporalmente de almacén. ¡Hasta los melones se guardaban bajo la cama!

Siempre me produjeron una especial curiosidad aquellos cuartos interiores, a los que se accedía a través de otro, y



RIEGOS HEPRI, C.B.

Juan José Prieto Acosta

MONTAJE DE RIEGOS EN GENERAL

Montaje de bombas, cintas de riego por goteo - Montaje de P.V.C.

Ctra. Circunvalación - Telf. 38 18 77
LEPE

SECOFIS, S. L.

**Asesoramiento
de empresas**

Telf. 25 86 23

HUELVA

que eran llamados alcobas. Por razones de utilidad, las casas carecían de patio interno, lo que dejaba sin ventilación directa a las habitaciones del segundo y tercer portal. En estos dormitorios, algo húmedos y oscuros, compartíamos la cama con otro hermano.

En un muro ancho del segundo portal estaba empotrado el chinero, con puertas acristaladas y baldas de madera

para la loza de reserva. Al fondo, la chimenea y la escalera, cuyo hueco se utilizaba de despensa, donde guardar en los días de fiesta la olla de dulce de calabaza y el lebrillo de roscos.

La cocina era "el cuarto de hornilla" y se encontraba junto al patio. Sobre un mueble de mampostería yacían los anafes, colocados en huecos que lo comunicaban al exterior por una pequeña galería para depósito de ceniza y paso del aire del capacho. En otro rincón, se alineaban los cántaros y la orza, encima de un poyete ancho pero de poca altura,

que favorecía el vertido del agua sobre el jarro.

A fuerza de carbonadas guisaban nuestras madres y a golpe de capacho calentaban una olla de agua, para transformar los domingos por la mañana la cocina en cuarto de aseo mediante un baño de zinc.

Manuel Tenorio Martín

NOTA DE LA REDACCION

Nuestro colaborador Manuel Tenorio Martín ha obtenido el premio anual sobre historia de la medicina correspondiente a la convocatoria de 1991 de la Real Academia de Medicina y Cirugía de Cádiz.

La obra premiada narra la biografía del médico ayamontino José Cordón y Pérez, que desarrolló su actividad científica en la Facultad de Medicina de Cádiz y fue uno de los introductores en España de la Teoría Celular y de la Anestesia Local a mediados del siglo pasado.

Dicha investigación fue becada por la Diputación Provincial de Huelva a través del Ayuntamiento de Ayamonte en 1982.

Han sido coautoras de la obra Manuela Camacho Macías, diplomada universitaria en Enfermería y María del Carmen Camacho Muriel, licenciada en Historia, ambas oriundas de Lepe.

Para los tres, nuestra más calurosa enhorabuena.

Distribuidor en HUELVA

Dosagro, S.L.

Fitosanitarios, Fertilizantes
BIOTECNOLOGIA ORGANICA

Ctra. Circunvalación, km 683
Telf. 38 36 63 - Fax 38 36 96
LEPE



FERTILIZANTES



PLYMAG, S.L.

EN VANGUARDIA

**SM-3
ROMBIQUEL
APEX-15**

Productos
Biológicos
Fertilizantes

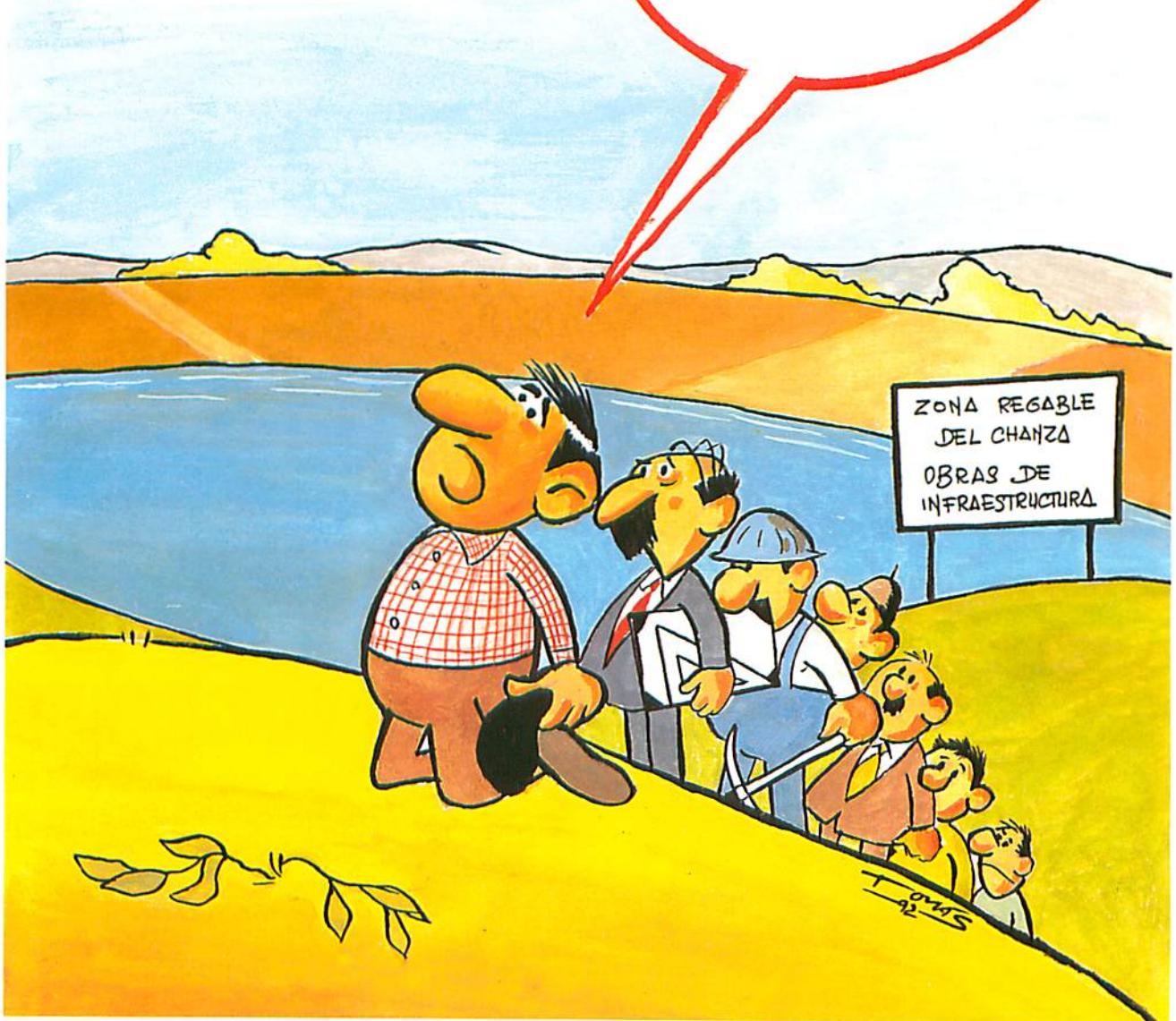
ARGENTINA, 20 • Apartado 58 • Teléfono (96) 557 09 92 • Fax (96) 557 04 54
03780 PEGO • Alicante (ESPAÑA)

JO, QUÉ SEQUÍA

Tomás Rodríguez



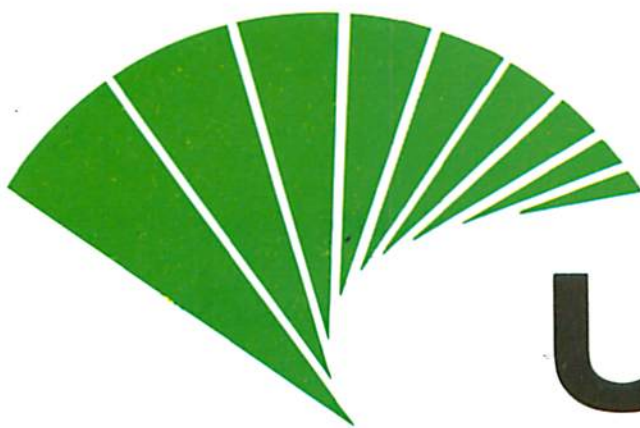
SAN PEDRO, HOMBRE,
NOSOTROS HEMOS HECHO
NUESTRA PARTE. AHORA
COLABORA TÚ UN
POQUITO.





FOMENTO DE
CONSTRUCCIONES
Y CONTRATAS, S. A.

EMPRESA CONSTRUCTORA DE LA CONDUCCION DE ABASTECIMIENTO DE AGUA DE RIEGO A LOS SECTORES 8, 9, 10 Y 11 DE LA ZONA REGABLE DEL CHANZA, DE LA RED DE RIEGO Y ESTACION DE BOMBEO DEL SECTOR 9 Y DE LA CONDUCCION DE ABASTECIMIENTO DE AGUA POTABLE A VARIOS PUEBLOS DE LA COSTA OCCIDENTAL ONUBENSE.



Unicaja

**150
AÑOS**

A SU SERVICIO



CAJA DE HUELVA Y SEVILLA

EL MONTE

URA'RIEGO
TAPE-TURBULENTO

LA MEJOR CINTA
PARA EL RIEGO DE SUS FRESAS



DISTRIBUIDOR EN LEPE



INSECTICIDAS ONUBENSES, S.L.
INSO

Ctra. Huelva-Ayamonte, km 684
Telf. 38 02 25
21440 LEPE (Huelva)



URA'RIEGO

SEVILLA: Tfno: (95) 461 40 48 - 461 50 66 - Fax 461 81 89